

# VIRUS BUSTER

for Windows Servers

## TARTALOMJEGYZÉK

<b>VIRUSBUSTER FOR WINDOWS SERVERS</b> .....	<b>1</b>
<b>Minimális rendszerkövetelmények</b> .....	<b>1</b>
<b>Telepítés</b> .....	<b>2</b>
Normál telepítés.....	2
Paraméterezett telepítés.....	3
Ha a telepítés nem indul.....	4
<b>Eltávolítás, módosítás, javítás</b> .....	<b>4</b>
<b>Indítás a Start menüből</b> .....	<b>4</b>
<b>Tálca</b> .....	<b>5</b>
<b>Felugró ablakok</b> .....	<b>6</b>
<b>MMC konzol információk</b> .....	<b>7</b>
<b>Konzol indítása</b> .....	<b>7</b>
<b>Opciók, paraméterek beállítása</b> .....	<b>8</b>
<b>VÉDELMI BEÁLLÍTÁSOK</b> .....	<b>11</b>
<b>Karantén</b> .....	<b>12</b>
Karantén bejegyzések .....	12
Beállítások panel .....	13
<b>Víruskereső</b> .....	<b>14</b>
Új feladat felvétele .....	14
Keresési beállítások.....	15
Heurisztika .....	15
Ellenőrizendő területek .....	15
Ellenőrizendő fájlok.....	16
Keresési területek.....	16
Interaktivitás.....	16
<b>Szerveres Állandó védelem</b> .....	<b>17</b>
Beállítások panel .....	17
Víruskeresési területek .....	18
<b>MŰKÖDÉSI BEÁLLÍTÁSOK</b> .....	<b>21</b>
<b>Általános beállítások</b> .....	<b>21</b>
Jogosultsági beállítások.....	21
Általános beállítások.....	21
SMTP kliens.....	22
Tálca ikon beállításai .....	22
Általános ellenőrzési beállítások.....	23
Napló beállítások .....	23
<b>Napló</b> .....	<b>24</b>
Központi értesítő.....	25
<b>Feladatok beállításai</b> .....	<b>28</b>
Feladatok kezelése.....	28
<b>Regisztráció</b> .....	<b>31</b>
<b>Frissítő</b> .....	<b>32</b>
Forrás beállítások .....	32
Feladatok .....	33
<b>KIEGÉSZÍTŐ INFORMÁCIÓK</b> .....	<b>35</b>
<b>Víruskeresési módok</b> .....	<b>35</b>
<b>Heurisztika</b> .....	<b>35</b>

<b>Műveletek .....</b>	<b>35</b>
<b>Víruskereső motor tesztelése.....</b>	<b>36</b>
<b>Ablakok, üzenetek .....</b>	<b>37</b>
Víruskereső ablak.....	37
Üzenetablakok.....	38
<b>VÉGFELHASZNÁLÓI SZERZŐDÉS .....</b>	<b>41</b>
<b>KAPCSOLAT .....</b>	<b>43</b>

## VIRUSBUSTER FOR WINDOWS SERVERS

Hálózati környezetben a kiszolgálók védelme kiemelkedően fontos szerepet játszik vírusvédelmi szempontból, ugyanis mindennapi munkavégzésünkhöz használt anyagaink túlnyomó részének tárolása és áramlása szervereink segítségével történik. Ezért a kiszolgálók védelme nem csak a tárolt adatok biztonságát, hanem a hozzájuk kapcsolódó kliens gépek másodlagos védelmét is biztosítja.

A VirusBuster for Windows Servers adataink, rendszereink, és ezáltal munkánk folyamatos védelmét biztosítja a szerverek nagyobb adatforgalmára optimalizálva. A feladat orientált működés, a számos rendelkezésre álló beállítási lehetőség és a varázsló alapú felületek (valamint egy bővített felület) gondoskodnak arról, hogy a termék egyszerűen kezelhető legyen, mégis a lehető legmagasabb szintű biztonságot nyújtsa a lehető legrugalmasabb módon.

A termék főbb tulajdonságai:

- Hatékony állandó védelem a hálózatban található szerverek számára a vírusokkal szemben
- Különálló védelmi területek a háttértárak vagy azok egységeinek egyedi kezelésére
- Kézi, automatikus és időzített víruskeresés
- Inkrementális vírusadatbázis frissítés
- Egyszerűen használható, varázsló alapú felület
- Bővített felület a részletes beállítások eléréséhez
- Feladat orientált működés, moduláris frissítések
- Intelligens karantén a fertőzött fájlok elkülönítésére
- Windows Security Center támogatása

### **Minimális rendszerkövetelmények**

A program indításához és telepítéséhez minimálisan a következő rendszerösszetevők jelenléte szükséges:

Processzor	400 MHz (x86/x64)
Támogatott operációs rendszer - memória	Windows 2000 szerver - 256 MB Windows 2003/2008 szerver - 512 MB <i>Ajánlott a legutolsó Service Pack telepítése - egyéb alkalmazásoktól függően legalább 1024 MB memória használata.</i>
Szabad merevlemez	200 MB
Böngésző	Internet Explorer 6
Egyéb	Az esetlegesen hiányzó rendszerfájlok a <a href="#">redist.zip</a> csomaggal telepíthetők, mellyel kapcsolatban bővebb leírást a <a href="#">readme.txt</a> információs fájlban talál, mely a telepítőkészletben elérhető.

## **Telepítés**

A program telepítése előtt minden esetben bizonyosodjon meg arról, hogy számítógépe vírusmentes! A vírusvédelmi rendszer helyes működése csak abban az esetben garantálható, ha azt vírusmentes számítógépre telepítette. Végezzen vírusellenőrzést a számítógépen! Ezt a feladatot kitűnően megoldhatja a VirusBuster Scanner program megfelelő verziója, mely gyorsan és egyszerűen ellenőrzi végig a rendszert esetleges vírusok után kutatva.

**Megjegyzés!**  
Ha a számítógépen van telepítve valamilyen vírusvédelem, annak eltávolítására a VirusBuster telepítése előtt mindenképpen szükség van. Amennyiben a VirusBuster egy korábbi verziója van telepítve a számítógépen, ajánlatos azt is eltávolítani!

A termék önkicsomagoló tömörített fájl formában érhető el (**winsrv.exe**), mely tartalmazza a teljes programcsomagot. A fájl futtatása után, a kitömörítést követően a termék telepítője elindul.

## **Normál telepítés**

A telepítés folyamán a Telepítő varázsló utasításait kell követnie, mely lépésről-lépésre végigvezeti a telepítés folyamatán.

### *Üdvözlő képernyő*

Az üdvözlő képernyőről a **|Tovább >|** gombbal léphet tovább, és a megjelenő ablakban megtekintheti a Licencszerződést. Az ablakok alján általában a **|< Vissza|** navigációs gomb az előző ablakra mutat, a **|Mégse|** vagy **|Kilépés|** gombbal megszakíthatja a telepítést.

### *Licencszerződés megtekintése, elfogadása*

Olvassa el, amennyiben egyetért a feltételekkel, és folytatni szeretné a telepítést, válassza az **|Elfogadom|** gombot. Ha nem ért egyet a szerződésben foglaltakkal, válassza a **|Mégse|** gombot, mellyel megszakítja a telepítést és kilép a telepítőből!

### *Tájékoztató a telepítendő termékről*

Továbblépni a **|Tovább >|** gombbal lehet, ahol a telepítés helyét határozhatja meg a célmappa megjelölésével.

### *Telepítendő komponensek kiválasztása*

Alapértelmezettként a rendszer partíción a **Program files\VirusBuster\** könyvtár van megadva a termék telepítési könyvtáraként, melyet megváltoztathat a **|Tallóz...|** gombra kattintással, ahol választhat a rendszerében jelen lévő meghajtók közül, és beállíthatja a kívánt útvonalat. A telepítési könyvtár kiválasztása után a **|Tovább >|** gombbal léphet tovább.

### *Telepítés típusának kiválasztása*

A megfelelő telepítési mód a legtöbb esetben a Szokásos. Ha nincs semmilyen különösebb oka a másik kettő közül választani, válassza ezt a módot! A *Minimális* mód csak a legszükségesebb összetevőket telepíti, a program teljes egészében ellátja majd feladatát, de előfordulhat, hogy az egyéb kényelmi funkciók nem lesznek elérhetők. Ekkor a **Regisztrációs adatok megadása** panelre léphet tovább.

Az *Egyéni* telepítési mód gyakorlott felhasználóknak javasolt, amelynél a felhasználó határozhatja meg, hogy a programot mely komponenseivel telepítse.

A telepítési mód kiválasztása után a **|Tovább >|** gombra kattintás után folytathatja a telepítést.

### *Telepítendő komponensek kiválasztása (Egyéni)*

Az egyes komponensekre kattintva az ablak jobb oldali *Leírás* részén információt kap az adott modul funkciójáról. A kívánt összetevők kiválasztása után a **|Tovább >|** gombbal léphet tovább. A következő panelek annak függvényében jelennek meg, hogy mely komponenseket választotta ki telepítésre.

### *A termék frissítési forrásának meghatározása (Egyéni)*

Válassza ki az Önnek megfelelő frissítési forrást! Az automatikus program- és adatbázis frissítések az itt kiválasztott és meghatározott frissítési forrásról próbálják meg frissíteni a komponenseket. HTTP esetén a következő panelen beállíthatja a proxy opciókat, amennyiben erre szükség van a működéshez. A beállítások a későbbiekben is megadhatók, illetve módosíthatók a program futása során.

### *Regisztrációs adatok megadása*

Lehetősége van a program regisztrálására már a telepítés ideje alatt. A megjelenő ablakba gépelheti be a felhasználónevet és a regisztrációs kulcsot. Természetesen azonnali regisztráció nélkül is feltelepítheti a programot, ha a *Későbbi regisztráció* kapcsolót választja, és úgy lép tovább a **|Tovább >|** gombbal.

### *Kiegészítő beállítások*

Ezen a panelen a termék Asztal ikonjának megjelenítését állíthatja be, illetve a program nyelvét választhatja ki a felkínált nyelvek közül.

### *Jogosultsági adatok*

A *Felhasználó neve* és *Jelszó* paraméterben adja meg azt a Windows felhasználót, melynek jogosultságával a termék frissítő feladatai alapértelmezetten futni fognak. A beállítás a későbbiekben az *Általános beállítások* opcióban módosítható.

### *Fájlmásolás indítása*

Utolsó lépésként megtekintheti, hogy milyen beállításokkal, kiválasztott komponensekkel kezdi meg a telepítő a program telepítését. A **|Tovább >|** gombra történő kattintással megkezdheti a fájlok másolását.

### *Sikeres telepítés*

Ha a telepítés rendben lezajlott, a fájlok másolása és a telepítés végrehajtása után a **|Befejezés|** gombra kattintással léphet ki a telepítőből, a program telepítése sikeresen befejeződött. Előfordulhat, hogy telepítés után szükség van a számítógépe újraindítására. Ezt a program jelzi a telepítés végén, és felkínálja az újraindítás lehetőségét.

## **Paraméterezett telepítés**

A telepítést indító fájl után meghatározott paraméterek segítségével egyéb, a hagyományos telepítési módon esetleg nem szabályozható telepítési eljárások, üzemmódok is aktiválhatók. A felhasználható paraméterekről, és az indítás módjáról részletes információt a [readme.txt](#) információs fájlban talál, mely a telepítési mappa *Readme* könyvtárába települ.

## Ha a telepítés nem indul...

Tájékozódjon a minimálisan szükséges rendszer- és programösszetevők meglétéről! Vizsgálja meg, hogy a rendszerben jelen vannak-e a szükséges rendszer- és programkomponensek! Ezek hiányában a telepítés nem végezhető el, hibaüzenet tájékoztatja a felhasználót, mely összetevő hiányzik a rendszerből, ezek rendelkezésre állását a vírusvédelmi termék telepítése előtt biztosítani kell. Bővebb információt a [readme.txt](#) információs fájlban talál, mely a telepítési mappa *Readme* könyvtárába települ.

A termék abban az esetben sem telepíthető, ha a számítógépen már egy másik védelmi termék is található. Ebben az esetben csak akkor telepíthető a VirusBuster, ha a korábbi terméket eltávolítjuk.

## Eltávolítás, módosítás, javítás

Amennyiben el szeretné távolítani gépéről a VirusBustert, vagy módosítani szeretné a telepített összetevőket, esetleg újratelepíteni a telepített komponenseket, a következőket kell tennie:

1. Kattintson a Windows *Start* menüben a *Beállítások* között a *Vezérlőpult*ra, majd a *Programok telepítése és törlése* ikonra!
2. A megjelenő listában keresse meg és jelölje ki az eltávolítandó terméket!
3. Kattintson a kijelölt termék melletti **|Módosítás/eltávolítás|** gombra!

A megjelenő ablakban aztán kiválaszthatja a kívánt műveletet:

- **Módosítás**  
E művelet kiválasztásának hatására, ha továbblép (**|Tovább >|** gombra kattintás), a megjelenő komponenslistából – az előttük üresen álló jelölőnégyzet bejelölésével – kiválaszthatja a program újonnan telepítendő funkcióit, illetve megszüntetheti a kijelölést a korábban telepített, de most eltávolítani kívánt funkciók előtt. Továbblépve a műveleteket (telepítés/eltávolítás) a program végrehajtja.
- **Javítás**  
A telepített funkciók újratelepítése.
- **Eltávolítás**  
Az összes telepített funkció eltávolítása a rendszerből.

## Indítás a Start menüből

A VirusBuster for Windows Servers programot telepítés után a Start / Programok / VirusBuster Server útvonal alatt érheti el. Itt található a feltelepített termékkel kapcsolatos parancsikonok, innen indítható el a termék, illetve a termékinformációkat tartalmazó különböző dokumentációs fájlok hivatkozásai is itt kaptak helyet.

### Tálca

A VirusBuster a tálcáról is elérhető, telepítés után a jobb alsó sarokban megjelenő VB ikon jelzi, hogy a termék jelen van a rendszerben.



VB ikon a tálcán

Az ikonon található kis pajzs jelzi az *Állandó védelem* funkció állapotát, mely folyamatos vírusvédelmet biztosít a rendszer számára (ha nincs telepítve ez a funkció, a pajzs nem látható). A pajzs színe információt közöl a védelem állapotáról:

- *Zöld*  
Az *Állandó védelem* aktív, a rendszer vírusvédelme biztosított (amennyiben a termék regisztrált vagy a kipróbálási periódusban van).
- *Szürke*  
Az *Állandó védelem* nem működik, nincs folyamatos vírusvédelem.

A tálcáról könnyedén és gyorsan elérheti a program legfontosabb funkcióit, indíthatja a gyakorta használt komponenseket, feladatokat. A VB ikonra (1) történő *jobb* egérekattintásra megjelenő helyi menüből választhatja ki a kívánt funkciót. Amelyik menüelemből további menüpontok nyílnak, azt a menüpont neve előtt álló kis nyíl jelzi (2).



VB ikon a tálcán – helyi menü

A menüben mindenképpen rendelkezésre állnak a következő menüpontok:

- *Regisztráció*  
E menüpont alatt található a program megvásárlásával, regisztrálásával kapcsolatos funkciók, ezekről részletesen a [Regisztráció](#) fejezetben olvashat.
- *Támogatás*  
Ez az összefoglaló menüpont három menüpontot tartalmaz, melyek a következők:
  - *Súgó*  
A Súgó menüpontban a feltelepített termékekkel kapcsolatos dokumentációs fájlok érhetők el.
  - *Forduljon hozzánk*  
E funkció kiválasztásakor e-mail üzenetet küldhet a VirusBusternek a termékkel

kapcsolatban, amennyiben a *Levelező* komponens telepítésre került (ennek leírását részletesen az [SMTP kliens](#) alfejezetben találja).

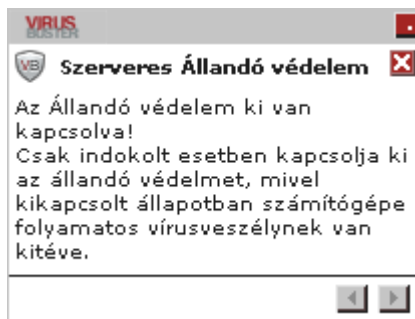
- *Információk*

A VirusBuster honlapját tekintheti meg, ha e menüpontra kattint.

Regisztrálás után, vagy a kipróbálási periódus alatt a fontosabb telepített komponensek, illetve a rendelkezésre álló keresési vagy frissítési feladatok is elérhetők a menüből. A menüre történő dupla egérgattintással pedig a VirusBuster Konzol is elindítható.

### Felugró ablakok

A Tálca felett megjelenő kis információs dobozok – felugró ablak üzenetek – segítségével a felhasználók gyorsan és közvetlenül kapnak tájékoztatást a rendszerben történt fontosabb eseményekről, a védelem állapotáról.



*Felugró ablak üzenet*

A címben a vastagon kiemelt modulnév mutatja a megjelenített üzenet „feladóját”, e modul küldi az üzenetet, az ő működésével kapcsolatban közöl információt a rendszer. Némely esetben a tájékoztató dobozon egy gomb is helyet kap, melyre kattintással közvetlenül elérhető a felajánlott funkció (például vírusadatbázis frissítésének figyelmeztetésekor a **Frissítés** gombra kattintással azonnal megkezdheti a frissítést).

A felugró ablakok a megjelenésük után egy kis idővel maguktól bezáródnak, a doboz jobb felső sarkában található **X** gombra kattintással a felhasználó maga is bezárhatja az ablakot.

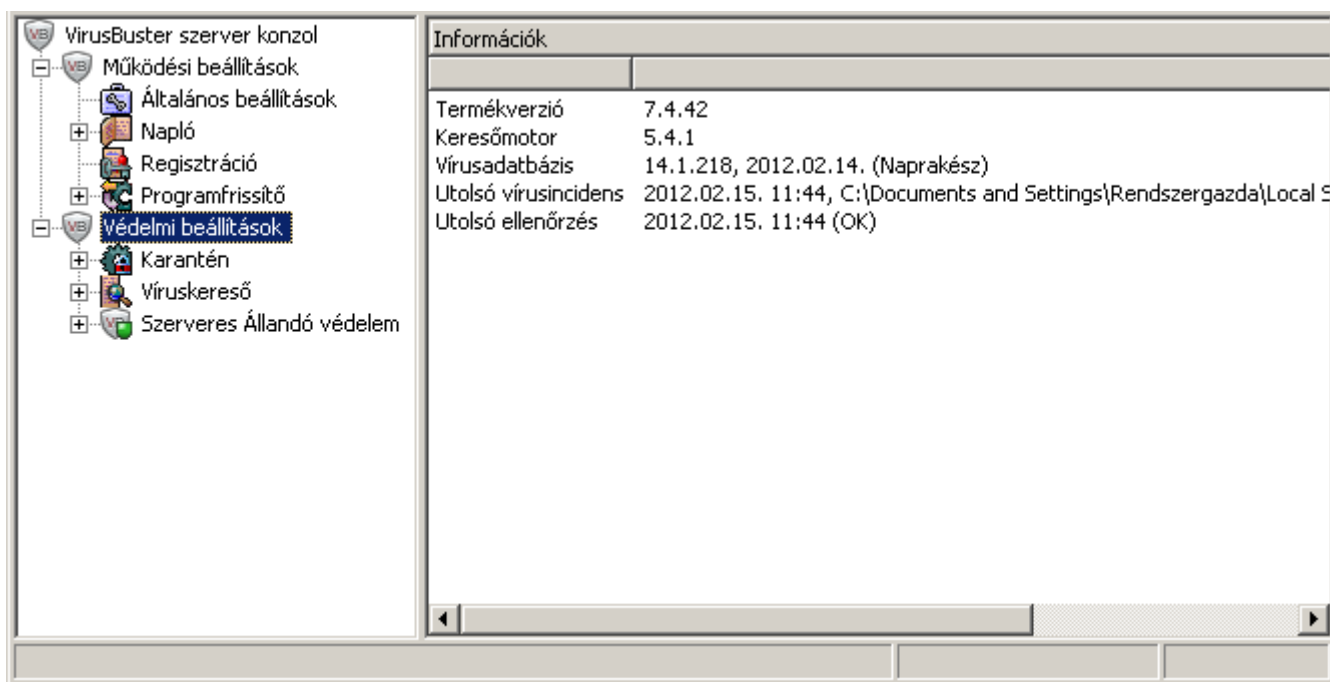
### MMC konzol információk

Az MMC (Microsoft Management Console) használatának előnye, hogy a tapasztalt felhasználók a hierarchikus rendszerben navigálva könnyebben elvégezhetik a feladatokat, egyszerűbbé válik az egyes műveletek lebonyolítása, a beállítások és konfigurációs tevékenységek elvégzése.

### Konzol indítása

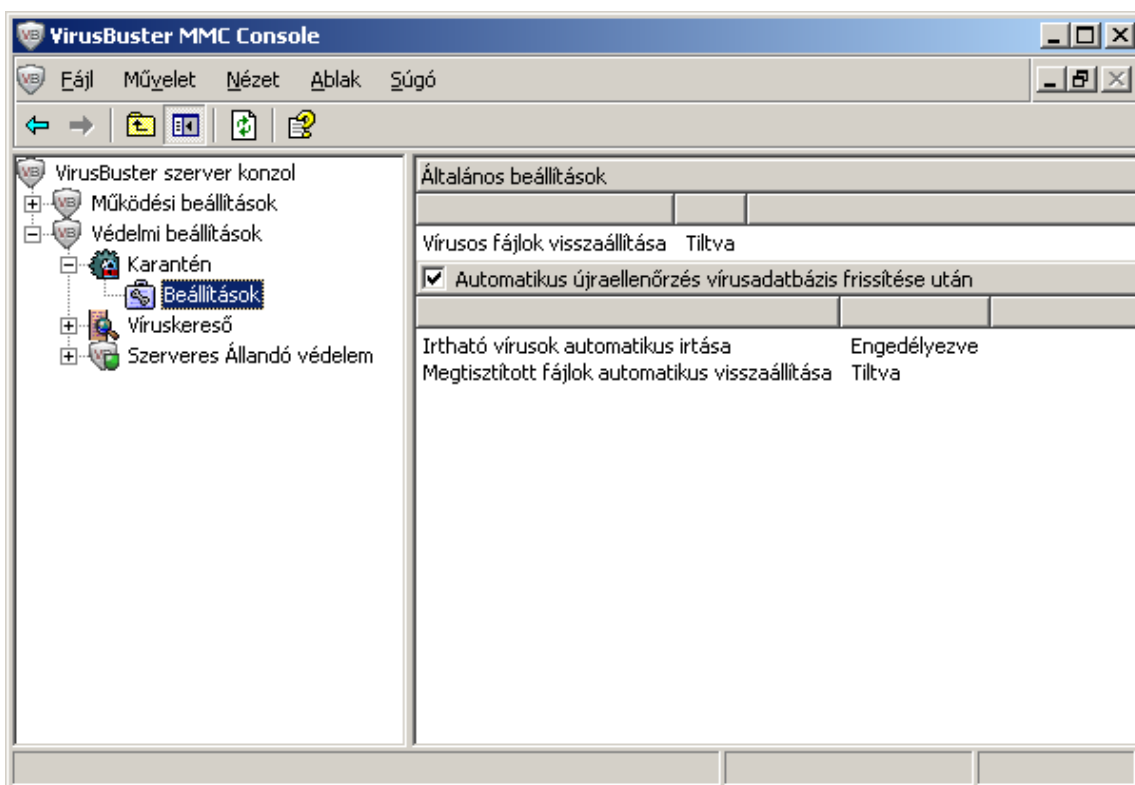
Az MMC-s felhasználói felület használatához indítsa el a *VirusBuster szerver konzol* programot a *Start* menüből (*Start menu / Programok / VirusBuster Server / VirusBuster MMC konzol (Server)*)! Ekkor megjelennek az MMC-s konzol összetevők, melyeket egy szülő ablak (*VirusBuster szerver konzol*) fog össze. Ebben az ablakban található a menü és az eszköztár, melyek további konzolok megnyitásához, létrehozásához és mentéséhez szükséges parancsokat tartalmazzák. Indításkor ez a szülő ablak már tartalmazza a *VirusBuster szerver konzol* ablakot, melyen keresztül elvégezheti a termék(ek) beállításait.

A *Működési beállítások* nevű beállításhalmaz az általánosan használt modulokat tartalmazza. A *Védelmi beállítások* alatt pedig a védelem testreszabását lehetővé tevő modulok találhatók.



Egy telepített termék és komponensei

A modulok beállításainak eléréséhez kattintson a modul neve előtt álló + (plusz) jelre, és a modulnév alatt megjelennek a modul konfigurálását lehetővé tevő beállítási csoportok.



Egy komponens beállítási panelje

A modul alatt található beállítási csoportokra kattintás után a jobb oldali részletező ablakban jelennek meg a modul beállításai. Ezek értékének módosítását egyrészt a kiválasztott opcióra való dupla kattintással érheti el; másrészt, ha az opció a jobb egérgombot használja, és a megjelenő helyi menüből a *Módosít* menüpontot választja. Az egyes modulok ismertetésénél részletesen kitérünk a helyi menüből elérhető egyéb más funkciókra is.

### **Megjegyzés!**

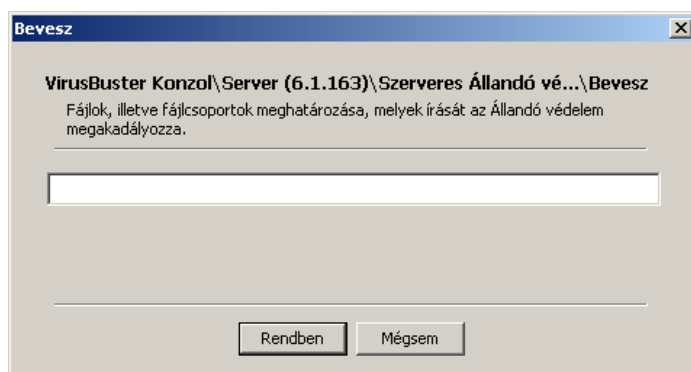
A helyi menükben található általános műveletek mellett némely beállítás, opció egy-egy funkciója szintén a helyi menükön keresztül érhető csak el.

## **Opciók, paraméterek beállítása**

Az egyes modulok beállítását a részletező ablak megfelelő opcióinak megadásával végezheti el. Az opciók módosítására általában két lehetőség áll rendelkezésre:

- Dupla egérekattintás a beállítás nevéen
- Jobb egérgomb kattintás a beállítás nevéen, és a *Módosít* menüpont kiválasztása

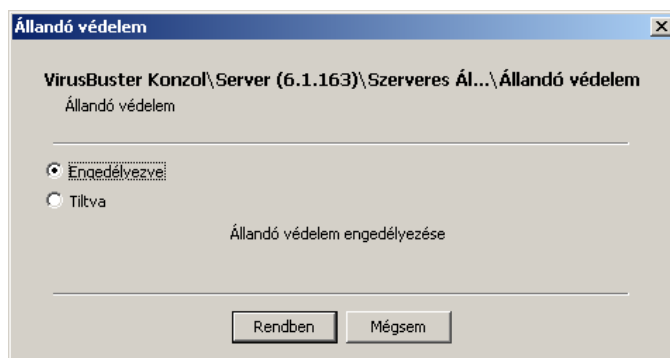
Az opciók értékének beállítása a beviteli párbeszédablakok valamelyikén keresztül valósul meg. A legegyszerűbb beállítási forma, amikor egy beviteli mezőbe a felhasználónak kell beírnia a kívánt értéket.



*Egyszerű beviteli ablak*

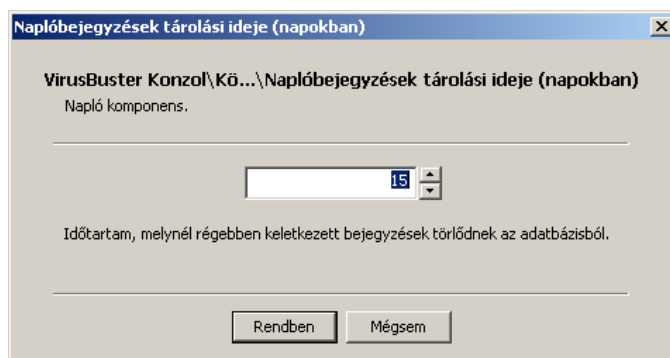
Egyes esetekben előfordulhat, hogy a kívánt érték meghatározásának megkönnyítésére egy **[Tallóz ...]** gomb is található a panelen. A kívánt érték begépelése – vagy kiválasztása – után az ablak a **[Rendben]** gombbal zárható be, a beállítás értéke a beviteli mezőben megadott paraméter lesz. Ha nem kíván értéket beírni, illetve nem kívánja megváltoztatni a beállítás előző értékét, használja a **[Mégsem]** gombot! Ez az alapvető működés az összes többi párbeszédablakra is igaz.

Ugyancsak egyszerű beállítási ablak, ha az opciót egyszerűen csak engedélyezni, illetve letiltani lehet (tehát két érték közül lehet választani). Ilyenkor a program a párbeszédablakban felkínálja ezt a két lehetőséget, csak ki kell választani a megfelelőt.



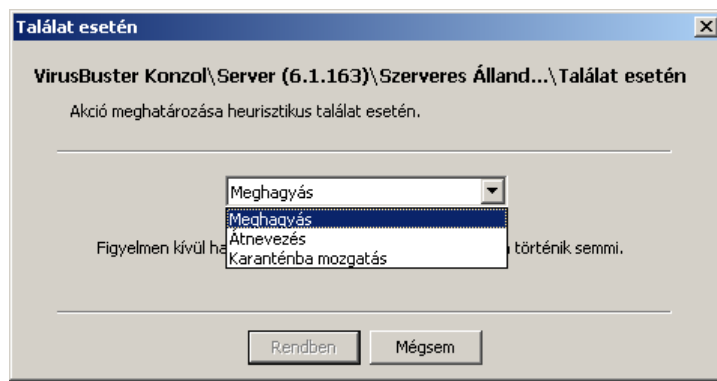
*Opció engedélyezése/tiltása*

Az értékek beállítását a bevihető paraméter értékét növelő, illetve csökkentő léptető-nyilakkal is szabályozhatja. Ebben az esetben az engedélyezett értékek között tudja csak meghatározni a paraméter értékét. Természetesen a kívánt értéket billentyűzet segítségével is begépelheti.



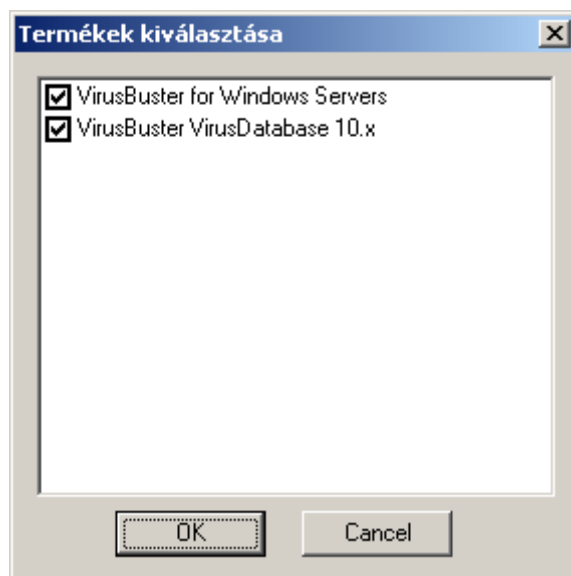
*Paraméter bevitelét megkönnyítő ablak*

A következő ablakban a beállítás értéke csak egy előre definiált paraméter lehet, ilyenkor ezeket általában egy lenyíló listából lehet kiválasztani:



*Érték kiválasztása lenyíló listából*

Előfordulhat, hogy egy beállítás csoportot egy összefoglaló párbeszédablakon lehet beállítani (ilyen például a termékek kiválasztása egy frissítési feladathoz, vagy a regisztráció megadása). Ilyenkor a beállítás csoport bármely opciójának módosításakor megjelenik az összefoglaló ablak, ahol a csoportba tartozó összes beállítás értékét megadhatja.



*Több opció értékét egyben állító párbeszédablak*

## VÉDELMI BEÁLLÍTÁSOK

A *Védelmi beállítások* menüpont alatt található modulok a következők:

- [Karantén](#)
- [Víruskereső](#)
- [Szerveres állandó védelem](#)

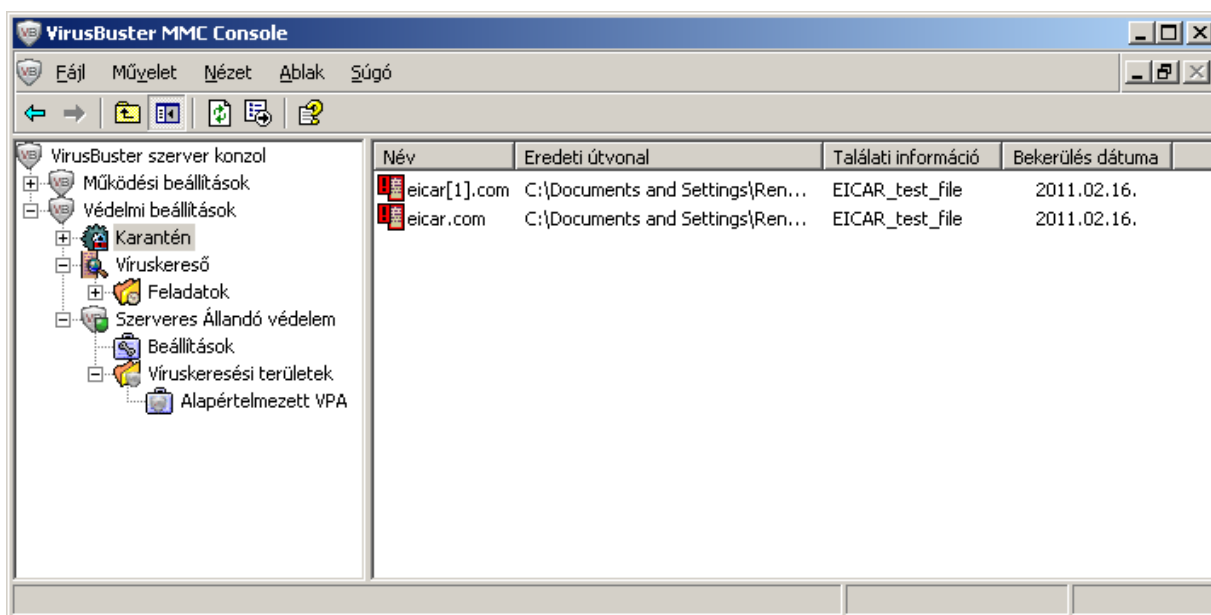
Ha a *Védelmi beállítások* menüpontra kattint, a jobb oldali ablakban megjelennek a termékre vonatkozó információk:

- *Termékverzió*  
A telepített termék verzió száma.
- *Keresőmotor*  
A víruskereső motor verzió száma.
- *Vírusadatbázis*  
Megmutatja a vírusadatbázis verzió számát, és mellette zárójelben található, hogy a vírusadatbázis naprakész vagy frissítésre szorul (azaz 2 napnál régebbi).
- *Utolsó vírusincidens*  
Az utolsó vírus, illetve károkozó incidens dátuma.
- *Utolsó ellenőrzés*  
Megmutatja a gép utolsó vírusellenőrzésének dátumát és annak eredményét zárójelben.  
A víruskeresés részleteiért kattintson jobb egér gombbal erre a beállításra, majd válassza a Részletek opciót. Az utolsó kereséssel kapcsolatos naplőüzeneteket tekintheti meg.

### Karantén

A komponens feladata – beállításoktól függően – a nem irtható vírusos fájlok tárolása és azok további feldolgozása.

A Karantén komponensre való kattintás után a karantén tartalma, a karanténba helyezett elemek megjelennek a jobb oldali részletező ablakban. A komponens előtti plusz (+) jelre kattintva megjelenítheti a Karantén egyéb beállítási opcióit tartalmazó panel ikonját.



Karantén

### Karantén bejegyzések

A következő adatok jelennek meg a karantén ablakban:

- **Név**  
A fájl eredeti neve
- **Eredeti útvonal**  
A fájl karanténba kerülés előtti helye a rendszerben.
- **Találati információk**  
Felismert károkozó neve, találat helye.
- **Bekerülés dátuma**

A karanténban található fájlokon számos művelet hajtható végre, melyeket a helyi menüből érhet el. A helyi menü eléréséhez kattintson a kívánt bejegyzésre a jobb egér gombbal.

- **Újraellenőrzés**  
A program ismételt vírusellenőrzést hajt végre a kijelölt fájl(ko)n, illetve kiirtja a vírust, amennyiben ez lehetséges.
- **Visszaállítás**  
A program visszaállítja a fájlt eredeti helyére és állapotába, amennyiben a *Vírusos fájlok visszaállítása* funkció engedélyezett a komponens *Beállítások* paneljén (csak ha vírusos a fájl),

ha az eredeti útvonal létezik és nem található az útvonalon azonos nevű fájl. Ha az eredeti útvonalon található egy azonos nevű fájl, illetve az útvonal nem létezik, a karantén a fájlt a program ideiglenes könyvtárába állítja vissza.

- **Mentés mint...**  
A fájlt a megadott néven menti el. A program a fájlt kódolja, hogy a vírus ne legyen aktív, és a fájlt el lehessen küldeni víruselemzésre.
- **Küldés...**  
A kiválasztott fájl(oka)t elküldi a VirusBuster címére elemzésre. A sikeres küldéshez elengedhetetlen az SMTP beállítások helyes megadása, melyet a *Működési beállítások/Általános beállítások* panel [SMTP levelezési beállításainál](#) tud megtenni. Küldés előtt is módosíthatja ezeket az adatokat a levélküldési ablakon található **[Levelezési beállítások ...]** gombra való kattintással.
- **Töröl**  
A program véglegesen törli a kijelölt fájl(oka)t.

## Beállítások panel

A karantén működésére vonatkozó egyéb beállítások meghatározása e panelen lehetséges. A *Vírusos fájlok visszaállítása* opció segítségével engedélyezhető a karantén visszaállítás funkciójának használata vírusos fájlok esetén, ebben az esetben vissza lehet állítani a karanténból vírusos fájlokat is.

Ha a *Karantén másolat készítése* engedélyezve van, akkor azokban az esetekben, amikor egy fertőzés megtisztítása a kérdéses fájl törlésével jár együtt, az eltávolítás művelet mellett a fájlról biztonsági karantén másolat készül.

Ha az *Automatikus újraellenőrzés vírusadatbázis frissítése után* opció engedélyezett, a program minden vírusadatbázis frissítés után újraellenőrzi a karanténban található fájlokat, illetve kiirtja az azokban található vírusokat, ha ez lehetséges.

A következő opciók csak automatikus újraellenőrzés engedélyezése után állíthatók:

- **Irtható vírusok automatikus irtása**  
Engedélyezése esetén a vírusadatbázis frissítés után irthatóvá vált vírusokat a program automatikusan irtja a karanténban található fájlokból.
- **Megtisztított fájlok automatikus visszaállítása**  
Engedélyezése esetén a program automatikusan visszaállítja mindazon fájlokat, melyeket a vírusadatbázis cseréje után a program automatikusan megtisztított.

### ! Megjegyzés!

Karantén könyvtár meghatározására nincs szükség, a program automatikusan a telepítési könyvtár *Quarantine* alkönyvtárát használja karantén könyvtárként.

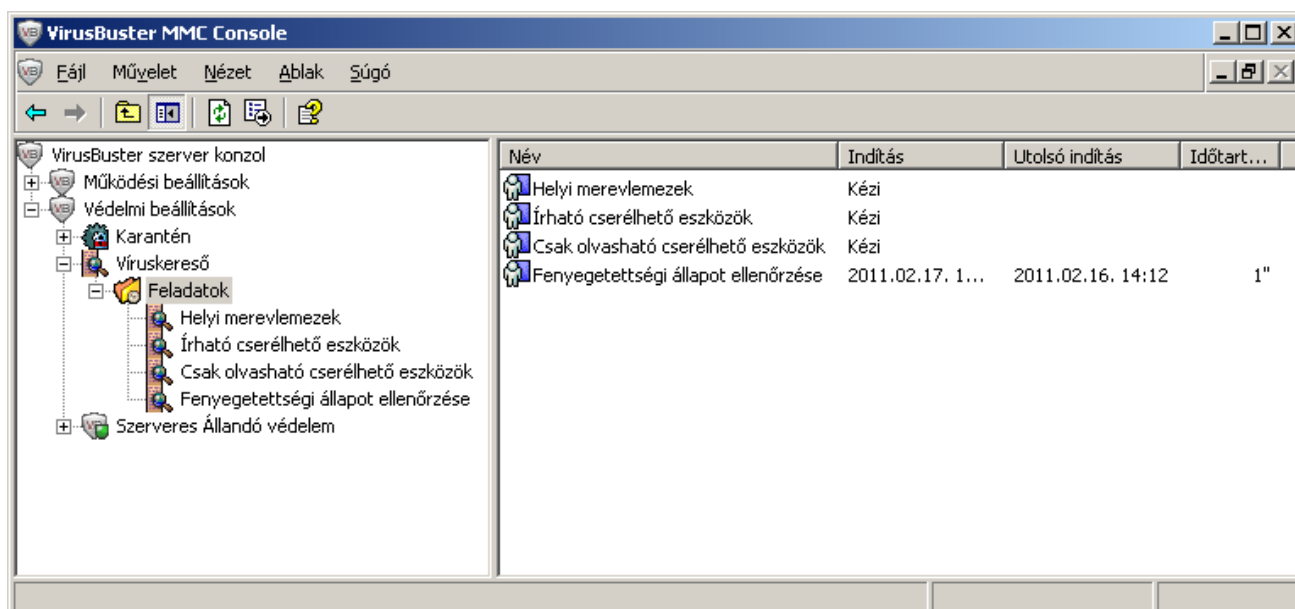
### Víruskereső

A komponens víruskeresési feladatok létrehozását, szerkesztését és eseti víruskeresés indítását teszi lehetővé. A víruskeresés feladat alapon működik: előre beállított paraméterek alapján a víruskeresés pár kattintásra indítható, vagy egy időpontra, eseményre ütemezhető.

A *Feladatok* mappa kétféleképpen érhető el:

- A Víruskereső komponensre való kattintás után a jobb oldali részletező ablakban megjelenik a *Feladatok* mappa, melyre ha duplán kattint az egérrel, megtekintheti a létező víruskeresési feladatokat.
- Kattintson a bal oldali listában a komponens előtti kis pluszjelre. Ekkor a bal oldali fában is megjelenik a *Feladatok* mappa, melyre ha rákattint, illetve kibontja ugyancsak megjelennek az eddig felvett, illetve alapértelmezett feladatok.

A részletező ablakban a feladat neve előtti kis ikon az adott feladat státuszát jelzi (működik, leállt vagy fel van-e függesztve).



Víruskereső

A feladatok kezelése, módosítása, törlése, ütemezése helyi menüből vezérelhető, melyet a [Feladatok kezelése, beállítása](#) fejezetben részletesen tárgyalunk.

### Új feladat felvétele

Új feladat felvételére szintén a helyi menü használatával van lehetőség. Kattintson az egér jobb gombjával a baloldali listában a *Feladatok* mappára, vagy a részletező ablak bármely üres pontjára, és válassza a *Felvezs* menüpontot!

Új feladat felvételekor első lépésben meg kell adnia a feladat nevét. A név megadása után létrejön a feladat az alapértelmezett beállításokkal. Ezek módosítása kétféleképpen végezhető el:

- Válassza ki az új feladat nevét a bal oldali feladatlistában!
- Duplán kattintson a feladat nevére a jobb oldali részletező ablakban!

## Keresési beállítások

A *Keresési mód* a következő szinteken szabályozható:

- [Gyors/Alapos/Teljes](#)

A *Vírusalát* esetén és a *Sikertelen irtás* esetén opciókban határozhatja meg a vírustalátkor végrehajtandó (automatikus mód), vagy felajánlott (interaktív mód) műveleteket. A kiválasztott elsődleges művelet a *Vírusalát* esetén beállítáiban határozható meg. Amennyiben ez nem végrehajtható (pl. a vírus nem irtható), akkor a másodlagos műveletet, a *Sikertelen irtás* esetén beállítáiban meghatározottat hajtja végre/ajánlja fel a program. Vírustalát esetén, az *irtás* műveleten kívül alapvetően minden más művelet végrehajtható a fertőzött fájlra, ezért a másodlagos művelet beállításának nincs értelme – nem kell meghatározni – abban az esetben, ha az elsődleges műveletnél beállított érték az *irtástól* különböző.

Választható műveletek *Vírusalát* esetére:

- [Irtás/Karanténba mozgatás/Meghagyás/Törlés/Átnevezés](#)

*Sikertelen irtás* esetén végrehajtandó művelet:

- [Karanténba mozgatás/Meghagyás/Törlés/Átnevezés](#)

## Heurisztika

A heurisztikus keresés *Érzékenysége* a következő szinteken szabályozható:

- [Kikapcsolva/Normál/Erős](#)

Választható művelet heurisztikus *Találat* esetén:

- [Karanténba mozgatás/Meghagyás/Átnevezés](#)

## Ellenőrizendő területek

Ebben a beállításban megadhatja, hogy a víruskeresés mely területekre terjedjen ki, ezzel szűkítheti is az átvizsgált területeket. A következő területeket keresését lehet kiválasztani (*Engedélyezve*), illetve tiltani (*Tiltva*):

- *Memória*  
A számítógép memóriájának átvizsgálása
- *Master boot record*  
Keresés a számítógép első betöltő jelentésében
- *Boot szektor*  
Az aktuális boot szektor ellenőrzése
- *Tömörített fájlok*  
Keresés az ismert tömörítési eljárással tömörített fájlokban
- *Könyvtárak*  
Keresés a kijelölt könyvtárakban
- *Megadott állományok*

Keresés a kijelölt állományokban

## Ellenőrizendő fájlok

A *Minden fájl ellenőrzése* jelölőnégyzet bejelölésekor az összes típusú (kiterjesztésű) fájl ellenőrzi a program. Ha ez a beállítás nincs kiválasztva, akkor választhat, hogy mely típusú fájl(ok) ellenőrzése valósuljon meg. Ezeket előre definiált csoportok alapján állíthatja be. Az *Engedélyezve* érték kiválasztása esetén az adott típusú fájl ellenőrzése megtörténik kereséskor:

- Jet adatbázismotor fájlok
- Táblázatok
- Dokumentum fájlok
- Power Point fájlok
- Program fájlok
- Script fájlok

Az ellenőrzésbe bevonhat, illetve kizárhat megadott fájltypusokat egyenként is. Ehhez csak engedélyezni kell az *Ellenőrzésbe bevett fájlok* vagy az *Ellenőrzésből kizárt fájlok* funkciót a jelölőnégyzetbe való kattintással. Ilyenkor a *Bevesz*, illetve a *Kizár* beállításoknak értékeként kell a megfelelő mezőkbe begépelni az ellenőrizendő, illetve az ellenőrzésből kizárandó fájltypusokat pontosvesszővel (;) elválasztva. (pl: \*.rxx; \*.qqq). Megadáskor használhatók joker karakterek (pl: \*.qwe, \*.?ab).

## Keresési területek

Ebben az opcióban be tudja állítani a rendszerben jelen lévő meghajtók és hálózati megosztások vizsgálni kívánt meghajtóit, vagy akár csak egyes könyvtárait. Az egér jobb gombjával kattintva ebben a beállításban: felvehet új keresési területe(ke)t, egy már felvett területet módosíthat, illetve törölhet.

Legördülő menüből a következő lehetőségek közül választhat:

*Helyi merevlemezek/Írható cserélhető eszközök/Csak olvasható cserélhető eszközök*

A panel jobb oldalán megjelenő *Tallóz* gombot megnyomva tallózó ablakban választhatja ki a kívánt területet, illetve kézzel is megadhat útvonalat, amelyen végig fog futni a keresés. Több különböző útvonal felvételére is van lehetőség.

Ha bejelöli a *Rekurzív* jelölőnégyzetet, akkor a kiválasztott könyvtár alatti összes mappát és fájl ellenőrzi a program.

Amennyiben az összes elérhető meghajtón futtatni szeretné a kereső feladatott, az #ALLHARDDRIVES token-t kell megadni útvonalként.

## Interaktivitás

Az *Interaktív kommunikáció* engedélyezése esetén (*Engedélyezve*) minden egyes incidens esetén a felhasználótól vár beavatkozást a program, és a beállított műveleteket ajánlja fel alapértelmezettként. Ellenkező esetben a beállított műveleteket automatikusan hajtja végre a program a fertőzött fájlra.

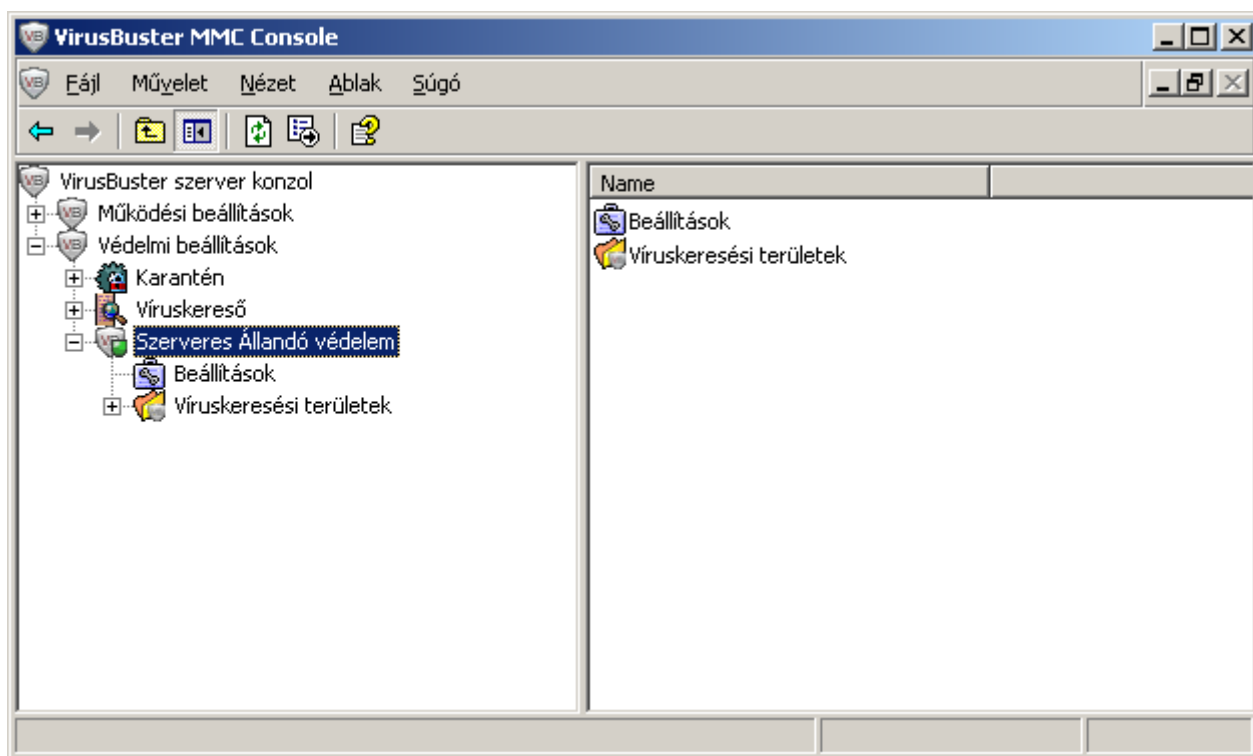
A *Folyamatkijelző ablak* beállítás engedélyezése esetén a keresés folyamatát nyomon követheti egy, a víruskeresés folyamatát kijelző ablakon.

### Szerveres Állandó védelem

A komponens futása során folyamatos védelmet nyújt a vírusok ellen. Fő feladata háttérben működve a vírusok keresése és irtása a napi tevékenységek végzése közben. A védelem fájl-hozzáféréskor (pl: írás, olvasás) ellenőrzi az aktuális fájl fertőzöttségét.

Bekapcsolt állandó védelem mellett a számítógéphez csatlakoztatott meghajtó típusú eszközök (pl USB kulcs) azonnali ellenőrzésére is van lehetőség. Egy kattintással kezdeményezhető az eszközök ellenőrzése a csatlakoztatáskor a tálca fölött megjelenő kis információs ablakon keresztül. Amennyiben nem kattintunk az ablakra, az kis idő múlva automatikusan eltűnik.

A Szerveres állandó védelem komponensre való kattintás után a jobb oldali részletező ablakban megjelenik a *Beállítások* panel ikonja, és a *Víruskeresési területek* mappa, melyekre ha duplán kattint az egerrel, megtekintheti azok tartalmát. Ugyanezen lehetőségek közül választhat, ha a bal oldali listában a komponens előtti plusz (+) jelre kattint. Ekkor a bal oldali fában is megjelenik a *Beállítások* panel ikonja és a *Víruskeresési területek* mappa.



*Szerveres Állandó védelem*

### Beállítások panel

E panelen az *Állandó védelem* beállításban ki-, illetve bekapcsolhatja (*Engedélyezve/Tiltva*) az állandó védelem működését.

A *Figyelmeztetések megjelenítése* opció engedélyezésével a felhasználó figyelmeztető üzenetet kap az esetleges vírusincidensekről. Míg ha ez a funkció nincs engedélyezve, a program elvégzi ugyan a beállított műveleteket, de az incidensekről a felhasználó nem kap a naplóbejegyzéseken kívül semmi visszajelzést.

- ! **Megjegyzés!**  
A hálózati üzenetek csak akkor jelennek meg, ha a Windows üzenetkezelő szolgáltatása (Windows Messenger Service) aktív.

## **Víruskeresési területek**

A Szerveres állandó védelem egyik fontos funkciója, hogy lehetőség van különböző védelmi területek (VPA-k) létrehozására, melyekhez mind egyéni víruskeresési beállítások rendelhetők. Könnyedén megvalósítható például, hogy a számítógép két különböző könyvtárát eltérő vírusvédelmi beállításokkal védje a vírusokkal szemben. Ehhez fel kell venni két víruskeresési területet, és külön meghatározni a hozzájuk tartozó beállításokat.

A védelmi területek a *Víruskeresési területek* mappában találhatóak, és kétféleképpen érhetők el:

- Kattintson a mappára a bal gombbal, és a létező védelmi területek megjelennek a jobb oldali részletező ablakban!
- Ha a mappa előtti plusz (+) jelre kattint, ugyanez a felsorolás látszik a bal oldali fa szerkezetben is. Alapértelmezésben az *Alapértelmezett VPA* nevű keresési terület létezik a rendszerben, ezt nem lehet kitörölni, csak a beállításait módosítani.

Egy keresési terület beállításainak megtekintéséhez kattintson a bal oldali fa struktúrában szimplán-, vagy a részletező ablakban duplán a kívánt keresési terület nevére! Ekkor a jobb oldali részletező ablakban megjelennek a keresési terület beállításai.

Új keresési terület beállítására helyi menü használatával van lehetőség. Kattintson az egér jobb gombjával a baloldali listában a *Keresési területek* mappára, vagy bármelyik előzőleg beállított védelmi beállítás nevére, illetve a részletező ablak bármely pontjára, és válassza az *Új* menüpontot.

Új keresési terület felvételekor első lépésben meg kell adnia a feladat nevét. A név megadása után létrejön a kívánt nevű keresési terület beállítás (alapértelmezett paraméterekkel).

Egy keresési terület beállításainak módosításához válassza ki a keresési terület beállítás nevét a bal oldali listában, vagy kattintson duplán a keresési terület nevére a jobb oldali részletező ablakban!

Egy keresési terület kitörléséhez kattintson a törölni kívánt keresési terület nevére, majd a helyi menüből válassza a *Töröl* menüpontot!

### *Víruskeresési területek beállítása*

#### **Általános beállítások**

Az *Állandó védelem* beállításban ki-, illetve bekapcsolhatja (*Engedélyezve/Tiltva*) az aktuális védelmi terület működését. Ha kikapcsolja (letiltja) a védelmi területet, akkor az aktuális védelmi beállításban meghatározott vírusvédelmi opciókat nem hajtja végre a program, a *VPA útvonal* beállításban meghatározott útvonal védelme nem aktív.

A *VPA útvonal* beállításban meghatározhatja a védeni kívánt könyvtárat, meghajtót. A védelem rekurzív, tehát az itt kiválasztott könyvtár és összes alkönyvtára, illetve az ezekben található fájlok védelme a többi beállítás alapján történik.

#### **Fájl hozzáférési beállítások**

Meghatározhatja, hogy védelem által az alábbi besorolású fájlok hozzáférését engedélyezi, illetve tiltja a rendszerben:

- *Fertőzött fájlokhoz való hozzáférés*  
*Tiltva:* A védelem az általa fertőzöttnek talált állományokat a szerveren dolgozó helyi vagy távoli felhasználók a biztonságuk érdekében a későbbiekben nem érhetik el.
- *Gyanús fájlokhoz való hozzáférés*  
*Tiltva:* A heurisztikus keresés során gyanúsnak vélt állományokhoz való hozzáférés letiltása.
- *Hozzáférés ellenőrzési hiba esetén*  
*Tiltva:* Amennyiben az állományellenőrzés során hiba lép fel (a vírusmentesség nem állapítható meg), a védelem letiltja az állományhoz való hozzáférést.

### **Keresési beállítások**

A keresési beállítások meghatározása megegyezik a Víruskereső komponens [Keresési beállítások](#) beállításában leírtakkal.

### **Heurisztika**

A heurisztika szint és a találat esetén végrehajtandó művelet meghatározása megegyezik a Víruskereső komponens [Heurisztika](#) beállításában leírtakkal.

### **Fájlcsoportok védelme**

*Szerveres Állandó védelem* esetén az adott VPA útvonalon belül (*Állandó védelem* esetén globálisan) meghatározhat olyan fájlokat, fájlcsoportokat, melyekre az alábbi korlátozások, illetve kivételek teljesülhetnek. A fájlcsoportok meghatározásakor használhat joker karaktereket ('\*', '?'), melyek segítségével széleskörűen meghatározhatja, illetve behatárolhatja a vonatkozó fájlok csoportját. A fájlcsoportok kialakításához a bevonni, illetve kizárni kívánt fájlok fájlmaszkjait egymás után, pontosvesszővel elválasztva gépelje be a kívánt mezőbe!

A védelem fajtái, melyeket a nevük előtti jelölőnégyzet bejelölésével aktiválhat, majd feltölthet értékekkel:

- *Fájlcsoport törlése elleni védelem*  
A *Bevesz* beállításban megadhat fájlokat, illetve fájlcsoportokat, amelyeknek törlését az állandó védelem megakadályozza.
- *Fájlcsoport írása elleni védelem*  
A *Bevesz* beállításban megadhat fájlokat vagy fájlcsoportokat, melyeknek írását az állandó védelem megakadályozza.
- *Fájlcsoport átnevezése elleni védelem*  
A *Bevesz* beállításban megadhat fájlokat vagy fájlcsoportokat, melyeknek átnevezését az állandó védelem megakadályozza.

Ha a fenti opciókban több elemet szeretnénk megadni, akkor azokat pontosvesszővel (;) kell elválasztani egymástól.

A *Kizár* beállításban meghatározott fájl, vagy fájlcsoport(ok)ra nem vonatkozik az adott fájlcsoport védelem.

Például, ha a **va** és a **ve** karakterekkel kezdődő **.exe** fájlok írását meg akarja tiltani, viszont a **val** karakterekkel kezdődő **.exe** fájlokét nem, akkor a következőképpen állítsa be az értékeket a *Fájlcsoport írása elleni védelem* opcióban:

- Bevesz: **va\*.exe; ve\*.exe**
- Kizár: **val\*.exe**

**Figyelem!**

Fájlcsoportok törlése, írása, átnevezése elleni védelem esetén a kijelölt csoportba tartozó fájlok törlésekor, írásakor, átnevezésekor a hozzáférést kezdeményező programtól függően több naplőüzenet is születhet egy műveletre. A fájl-menedzser alkalmazások esetenként többször megpróbálják végrehajtani a kívánt műveletet a fájl, a próbálkozásokat a naplóbejegyzések egyenként rögzítik.

### **Fájltípusok ellenőrzése**

Az ellenőrzésre kiválasztott fájltypusok meghatározása megegyezik a Víruskereső komponens [Ellenőrizendő fájlok](#) beállításában leírtakkal.

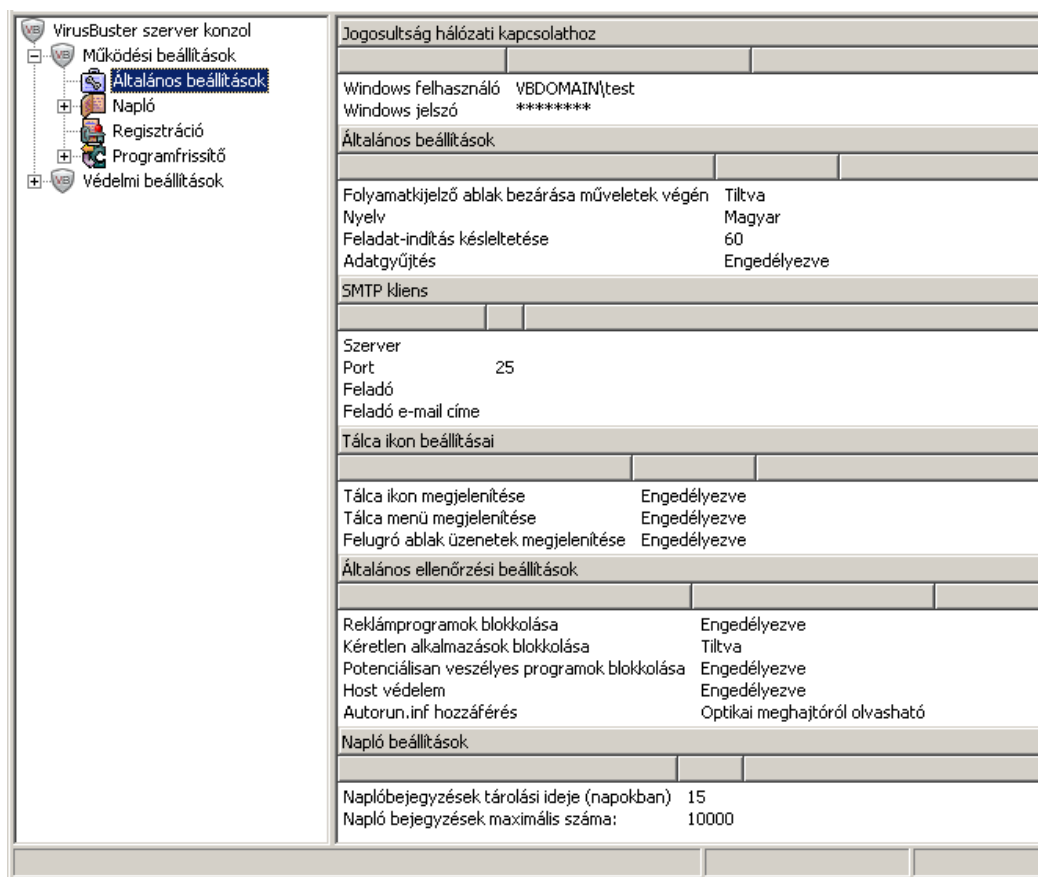
### MŰKÖDÉSI BEÁLLÍTÁSOK

A *Működési beállítások* csoport alá besorolt modulok az adott termékhez tartozó általános funkciókat látják el.

#### Általános beállítások

#### Jogosultsági beállítások

Itt adhatja meg azt a Windows felhasználót, melynek jogosultságával a termék frissítő feladatai alapértelmezetten futni fognak. A fiókot HÁLÓZAT\Felhasználó formában kell megadni (pl: WORKGROUP\Rendszergazda).



Általános beállítások

#### Általános beállítások

A *Folyamatkijelző ablak bezárása műveletek végén* opció engedélyezése esetén, ha egy művelet mellé a rendszer egy folyamatkijelző ablakot csatol, akkor a művelet elvégzése után ez az ablak magától bezáródik. Ellenkező esetben – ha a beállítás értéke: *Tiltva* – a program megvárja, hogy az ablakot a felhasználó zárja be.

A *Nyelv* beállításban a program nyelvezetét módosíthatja a rendelkezésre álló nyelvek kiválasztásával. Egy új nyelv megadása után újra kell indítania a programot, hogy a módosítás érvényre jusson. A Tálcán lévő VB ikon nyelvezete csak a számítógép újraindítása után fog az új beállításra változni.

*Feladat indítás késleltetése:* Ha egy feladat indítását egy esemény váltja ki, szükség lehet a feladat indításának késleltetésére, hogy azt biztosan végre lehessen hajtani. Egy feladat időzíthető például úgy, hogy rendszer indításkor induljon el. Ekkor szükség lehet a bejelentkezés pillanata után egy kicsit késleltetni a kijelölt feladat indítását, míg az inicializáló folyamatok befejeződnek, és betöltődnek az indításkor erre kijelölt alkalmazások. A késleltetés mértékét másodpercben állíthatja be.

*Adatgyűjtés:* Ennek a beállításnak a segítségével a program a vírus incidensekről küld információt a VirusBuster-nek, ezzel segítve a vírusvédelem minél hatékonyabb kialakítását. Csak a telepített termékkel és a károkozókval kapcsolatos információt küldi el a program, személyes adatokat nem.

## SMTP kliens

A programban lehetőség van közvetlenül üzenetet küldeni a VirusBusternek. Ha valami kérdése, kérése van, azt könnyen eljuttathatja hozzánk e-mail formában. A helyes SMTP adatok megadása elengedhetetlen a levelező működéséhez, a következő beállítások értékét kell meghatároznia:

- *SMTP szerver*  
A levelező szerver neve, amely az e-mail kézbesítését végzi: a szolgáltatójának szervere, illetve vállalati környezetben az Exchange szerver neve (ez az információ megtalálható a levelező program /Outlook, Thunderbird stb./ beállításai között, vagy forduljon a rendszergazdához, esetleg a szolgáltatóhoz).
- *Portszám*  
A levelező szerver portszáma (általában 25).
- *Felhasználó neve*  
Az ön neve, ez a név fog szerepelni abban az e-mailben, amit elküld nekünk. Ebben a mezőben tokenek is használhatók, melyek a következő értékeket jelentik:  
%m% - számítógép neve  
%u% - felhasználó neve
- *E-mail cím*  
Az ön e-mail címe, erre a címre fogja megkapni a választ.

## Tálca ikon beállításai

A *Tálca ikon beállításai* beállításcsoport segítségével testreszabható a Tálca menü működése, és a felugró ablakok megjelenítése.

- *Tálca ikon megjelenítése*  
*Tiltva:* Ennek hatására a VB Tálca ikon meg sem jelenik a tálcán.
- *Tálca menü megjelenítése*  
*Tiltva:* A Tálcán a VB ikonon jobb egérgattintásra nem fog megjelenni a helyi menü.
- *Felugró ablak üzenetek megjelenítése*  
*Tiltva:* A program nem fog – a tálca fölött közvetlenül megjelenő – felugró ablakokban információt megjeleníteni a működés közben keletkező problémákról, eseményekről. A programban használatos többi információs ablak (vírustalálat jelzése, figyelmeztető üzenetek) megjelenését ez a beállítás nem befolyásolja.

## Általános ellenőrzési beállítások

- Három kategória segítségével szabályozhatjuk a "szürke" kategóriába tartozó felismeréseket. Ezek közé soroljuk azokat a programokat, melyek egyértelmű kategorizálása nem lehetséges, mivel az változhat felhasználásuk módjától. Általában ezek az alkalmazások nem károkozók, amennyiben a felhasználó jóváhagyta ezek rendszerbe való telepítését, használatukat. Ám előfordulhat, hogy kihasználva ezeknek a programoknak a funkcionalitásából eredő lehetőségeket, ezek ártó szándékkal, a felhasználó tudta nélkül kerülnek feltelepítésre, lehetőséget adva rosszindulatú tevékenységek végzésére (ilyen lehet például: ftp szerver program, távoli hozzáférést lehetővé tevő alkalmazás). Vagyis magából a program jelenlétéből nem lehet egyértelműen megállapítani, hogy kárt okoz-e az adott gépen, ezt a felkerülés körülményei döntik el. A beállítható kategóriák magyarázata:

*Reklámprogramok blokkolása:* adware (reklám) programok felismerése

*Kéretlen alkalmazások blokkolása:* ide tartoznak a crack-ek, keygen-ek és minden egyéb alkalmazás, amely működését tekintve semmiképpen sem nevezhető károkozónak, viszont a felhasználók nagy többsége számára nem kívánatos alkalmazások

*Potenciálisan veszélyes programok blokkolása:* ebbe tartoznak a működésük szempontjából veszélyesnek minősített programok, melyekre azért nem került hagyományos felismerés, mert egyben kereskedelmi forgalomban kapható termékek is (tipikusan kereskedelmi keylogger vagy jelszó visszaállító programok).

- Hosts védelem*  
Ennek az opciónak a segítségével a gép hosts állományának (ami a telepített Windows könyvtárban belül a System32\drivers\etc mappában található) védelmét biztosíthatja. A védelem alapértelmezetten aktív. A hosts fájl védelme aktív szerveres *Állandó védelem* mellett érvényesül.
- Autorun.inf védelem*  
Ennek az opciónak a segítségével beállíthatja, hogy a CD/DVD és csatlakoztatható meghajtón (pl. pendrive) található autorun.inf fájlokhoz (automatikus programfuttató fájl) arra nem jogosultak ne férjenek hozzá. Ebben a beállításban egy legördülő listából választhatja ki az autorun.inf fájl védelmének szintjét:
  - Kikapcsolt*  
Az autorun.inf fájl szabadon elérhető, nincs védelemmel ellátva.
  - Normál*  
Az autorun.inf fájl csak olvasható, de tartalma nem módosítható.
  - Teljes*  
Az autorun.inf fájl írás- és olvasásvédett. Ez az alapértelmezett érték.
 Az autorun.inf fájlok védelme aktív szerveres *Állandó védelem* mellett érvényesül.

## Napló beállítások

Ebben az ablakban tudja a naplőüzenetek tárolására vonatkozó beállításokat megváltoztatni. Dupla kattintással egy felugró ablak jelenik meg, amelyben egy legördülő listából tudja kiválasztani a kívánt értéket. A két beállítás a következő:

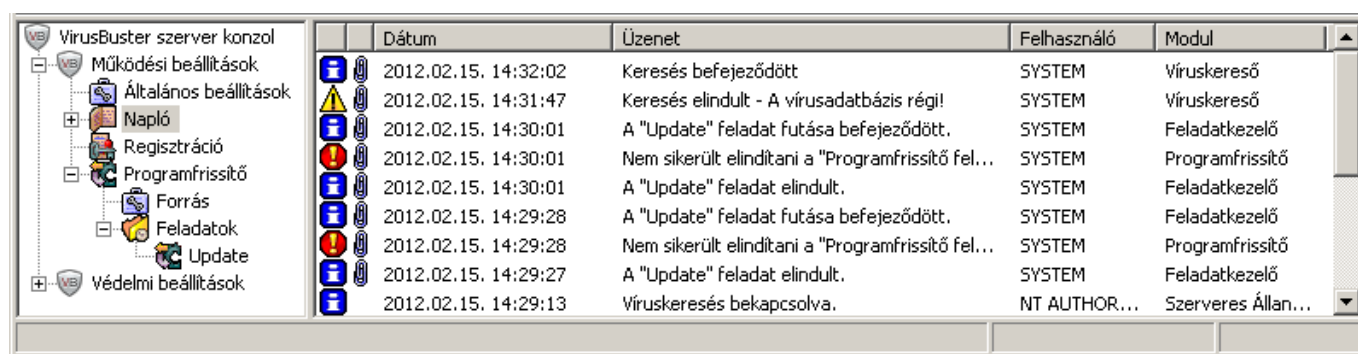
- Naplóbejegyzések tárolási ideje*  
Itt adhatja meg, hogy a rendszer hány napig tárolja a naplőüzeneteket.  
Alapértelmezett érték: 30 nap
- Naplóbejegyzések maximális száma*  
Itt adhatja meg, hogy a rendszer maximum hány naplőüzenetet tároljon.  
Alapértelmezett érték: 100000

### Napló

A komponens feladata a program különböző részeiből (moduljaiból) beérkező üzenetek tárolása és azok eljuttatása a felhasználóhoz. A naplóüzenetek segítségével nyomon követheti a vírusvédelem működését, megtudhatja az esetleges hibák keletkezésének okát, és megtekintheti az egyéb programüzeneteket.

A napló fájl fizikailag a telepítési útvonal *Bin* könyvtárában található *local.db* néven, mely egy SQLITE típusú adatbázis fájl.

A Napló komponensre való kattintás után a naplóbejegyzések megjelennek a jobb oldali részletező ablakban. A komponens előtti kis pluszjelre kattintva megjelenítheti a Napló egyéb beállítási opcióit tartalmazó panel ikonját.



Dátum	Üzenet	Felhasználó	Modul
2012.02.15. 14:32:02	Keresés befejeződött	SYSTEM	Víruskereső
2012.02.15. 14:31:47	Keresés elindult - A vírusadatbázis régi!	SYSTEM	Víruskereső
2012.02.15. 14:30:01	A "Update" feladat futása befejeződött.	SYSTEM	Feladatkezelő
2012.02.15. 14:30:01	Nem sikerült elindítani a "Programfrissítő fel...	SYSTEM	Programfrissítő
2012.02.15. 14:30:01	A "Update" feladat elindult.	SYSTEM	Feladatkezelő
2012.02.15. 14:29:28	A "Update" feladat futása befejeződött.	SYSTEM	Feladatkezelő
2012.02.15. 14:29:28	Nem sikerült elindítani a "Programfrissítő fel...	SYSTEM	Programfrissítő
2012.02.15. 14:29:27	A "Update" feladat elindult.	SYSTEM	Feladatkezelő
2012.02.15. 14:29:13	Víruskeresés bekapcsolva.	NT AUTHOR...	Szerveres Állan...

Napló

A bejegyzések alapértelmezett felépítése:

- **Dátum**  
Az üzenet keletkezésének időpontja.
- **Üzenet**  
Az üzenet szövege.
- **Felhasználó**  
A felhasználó neve, aki elindította az alkalmazást, mely az üzenetet létrehozta.
- **Modul**  
A bejegyzést létrehozó modul neve.

A sorban az első ikon jelzi az üzenet típusát, a második, gémpapocscs ikon pedig azt, hogy a bejegyzéshez tartozik-e részletező leírás

A program automatikusan frissíti a listát, ha új üzenet keletkezik vagy törlődik. A frissítés nem módosítja az éppen kijelölt elemet, feltéve, ha nem éppen azt törölték a listából.

Az elemekre történő jobb egérgomb kattintásra megjelenik egy helyi menü, melyben lehetőség van az üzenetek egyes mezőinek ki-, illetve bekapcsolására – az oszlop nevére való kattintással –, és a következő műveletekre:

- *Mentés mint...*  
Az üzenet tartalmának kimentése egy meghatározott fájlba.
- *Küldés...*  
Üzenet, és a napló fájl küldése a VirusBuster támogatásnak. Kiválasztása után a *Levelező komponens* ablakban fejezheti be az üzenet elküldését.
- *Újratölt*  
A lista frissítése.
- *Törlés*  
Az ÖSSZES üzenet törlése a listából.

Ha egy bejegyzésre duplán kattint, megjelenik az üzenet részletezése, és így megtekintheti annak teljes tartalmát.

## Szűrés

A termék Napló elemében elérhető a szűrés funkció.

Az adott elemen állva a jobb egér gomb kattintásával felugró ablakból választható ki a szűrés funkció. A felugró *Szűrési beállítások* ablakban jelennek meg a kiválasztható tulajdonságok, melyek alapján szűrni lehet a listát:

- Jelölőnégyzettel lehet az egyes üzenet kategóriákra, illetve az eseménytípusokra szűrni (ezeknek a részletes leírása a [Központi értesítő](#) fejezetben olvasható).
- Szöveges szűrést végezhetünk az üzenetek tartalmára.
- Egy legördülő listából pedig a szűrni kívánt modulokat választhatjuk ki.
- Ezen kívül lehetőség van a kezdő és befejező dátum kiválasztására is.

Attól függően, hogy milyen elemen állva nyitja meg a *Szűrési beállítások* ablakot, lehetséges, hogy egyes elemek nem értelmezettek az adott környezetben, azaz nem tudja kiválasztani őket.

A szűrés beállításához minimum egy üzenet kategóriát és egy eseménytípust ki kell választani.

Az üzenet tartalma szerinti (azaz szöveges) szűrésnél *nem* kell csillagok (\*) közé kell tennünk azt a tartalmat, amelyre a szűrést szeretnénk végezni.

Ha a szűrésnél időszakot is megad, a kezdő dátumnak korábbinak kell lennie a befejező dátumnál, különben a szűrés nem lehetséges.

## Központi értesítő

A komponens feladata figyelmeztető üzeneteket küldeni minden egyes olyan új naplóbejegyzés keletkezése esetén, amely abba a kategóriába, illetve üzenettípusba tartozik, melyet beállított az értesítőben. Ez a komponens az Napló komponens által tárolt naplóüzeneteket felhasználva készíti és küldi a figyelmeztető *üzeneteket*. A Központi értesítő komponens működéséhez feltétlenül szükség van adott esetben a levelezési beállítások helyes megadására.

A *Központi értesítő* működése szabály alapú, azaz szabályokat (többet is) lehet felvenni, melyekben értesítési beállítások definiálhatók. A bal oldali fában a *Központi értesítő* komponensre való kattintás után a jobb oldali ablakban a helyi menü segítségével (jobb egérgomb) lehet *új szabályt felvenni*, meglévő szabályt *módosítani*, *klónozni* (egy kijelölt szabályon állva egy újat létrehozni a már meglévő szabály beállításával).

Új szabály felvételekor, illetve már meglévő módosításakor egy felugró ablakban jelennek meg a *Központi értesítő* beállításai:

1. Általános beállítások ablak:

- *Szabály neve*  
Egyedi név megadása, mely azonosítja a szabályt.
- *Üzenet részletezés küldése*  
Itt kiválaszthatja, hogy küldjön-e részletesen üzenetet a program vagy sem.
- *Értesítés típusa:*  
*E-mail* – az értesítést a program a megadott e-mail címre továbbítja (levelezési beállítások beállítása ellenőrizendő).  
*Eseménynapló* – az értesítő üzenetek az Eseménynaplóba kerülnek.
- *Cím (csak e-mail kiválasztása esetén)*  
Az e-mail cím, amelyre a Központi értesítő az üzenetet elküldi.

2. Szűrők beállításai ablak:

Itt tudja beállítani, hogy milyen eseményekről küldjön üzenetet a *Központi értesítő*. A lehetséges szűrési beállításokat az esemény kategóriák és az eseménytípusok közül választhatja ki. Az esemény kategóriák és típusok részletes leírása alább olvasható.

3. Felügyeleti beállítási ablak:

Itt tudja be-, illetve kikapcsolni az adott szabályt. A többi beállítás csak bekapcsolt állapotban érhető el.

Ebben az ablakban lehet beállítani, hogy milyen időközönként, avagy hány összegyűjtött üzenet esetén küldje el az értesítést a program.

Emellett be lehet kapcsolni, hogy a program a CMS indulásakor automatikusan küldje el a központi értesítő üzenetet.

A *Központi értesítő* elemében van egy alapértelmezett szabály, amelyet nem lehet törölni, csak módosítani.

Az esemény kategóriák leírása:

- *Károkozó incidensek*  
A kliensen keletkezett vírustalálati (minden károkozó találatról, gyanús fájlról) üzeneteket tartalmazza.
- *Karantén üzenetek*  
A kliensen keletkezett a karanténnal kapcsolatos (például: visszaállítás, újraellenőrzés, mentés, stb.) üzeneteket tartalmazza.
- *Menedzsment üzenetek*  
A CMS-en keletkezett a telepítéssel kapcsolatos (például: gépek távtelepítése, licencosztás, telepítő másoló, stb.) üzeneteket tartalmazza.
- *Működési üzenetek*  
A védelem által létrehozott működéssel kapcsolatos (például: modulok ki/bekapcsolása, beállítások módosítása, szolgáltatás állapotváltozás, stb) üzeneteket tartalmazza.
- *Keresési üzenetek*  
A védelem által létrehozott kereséssel kapcsolatos (például: sérült fájl, keresés elindult/leállt, nem támogatott tömörítvény, stb) üzeneteket tartalmazza.
- *Frissítési üzenetek*  
A védelem által létrehozott frissítéssel kapcsolatos (például: régi a vírusadatbázis, frissítés nem

indul/elindult/leállt, problémás frissítés, stb) üzeneteket tartalmazza.

- **Összes esemény**  
A CMS-en és a klienseken keletkezett a összes üzenetet tartalmazza, amely segít a folyamatok áttekinthetőségében, követésében (pl. egy kliens gépre vonatkozó események).

Az eseménytípusok a következők lehetnek:

- **Kritikus**  
Azonnali beavatkozást igénylő esemény (például: vírusadatbázis hiba, víruskereső motor probléma, károkozó találat, stb)
- **Hiba**  
Sürgős beavatkozást igénylő esemény (például: frissítési/telepítési problémák, licenc kulcs hiányzik, stb)
- **Figyelmeztetés**  
A rendszerben előforduló kevésbé fontos, de esetleg problémát jelentő esemény (például: védelem kikapcsolása, gyanús találat, fájl hozzáférés megtagadása, stb)
- **Információ**  
Problémát nem okozó esemény (például: sikeresen végrehajtott feladatok, telepítések)

## Feladatok beállításai

A kereső és frissítő modulokhoz felvett feladatokat hasonló módon kezelhetjük. Az alábbiakban ezek beállításáról olvashat részletesen.

## Feladatok kezelése

A bal oldali listában szimpla egérekattintással, a részletező ablakban pedig dupla egérekattintással tekintheti meg a kiválasztott feladat részletes beállításait, melyet az adott komponens leírásánál tárgyalunk.

A részletező ablakban a feladat neve mellett megtalálhatja a következő adatokat:

- *Indítás*  
A feladat indítási módja. Erről részletesen az [Ütemezés](#) fejezetben olvashat.
- *Utolsó indítás*  
A feladat utolsó indításának dátuma.
- *Időtartam*  
Az utolsó indítás során mennyi ideig futott a feladat.

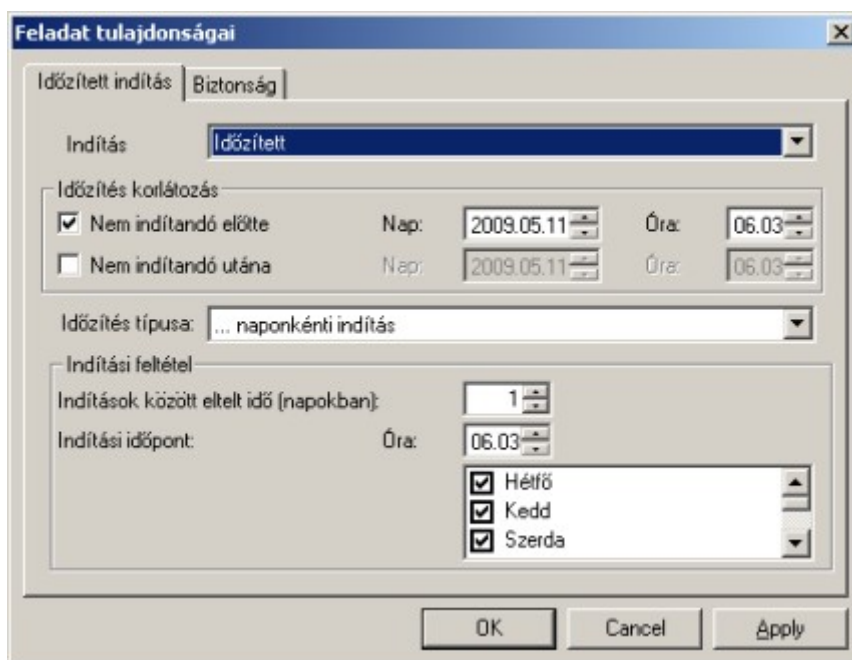
### Helyi menüből elérhető funkciók

Mind a bal oldali feladatlistában, mind a részletező ablakban egy adott feladatra történő jobb egérekattintásra megjelenik a helyi menü, melyen keresztül a következő feladatkezelési műveletek valósíthatók meg:

- *Indít/Szünetel/Továbbenged/Leállít*  
Elindíthat egy kiválasztott feladatot, szüneteltetheti egy működő feladat futását, továbbengedhet egy szüneteltetett feladatot, illetve leállíthat egy futó feladatot.
- *Felfüggeszt/Engedélyez*  
Lehetőség van a kijelölt a kiválasztott feladat futtatásának felfüggesztésére, ilyenkor a feladat az újbóli engedélyezésig nem indul, illetve nem indítható sem kézi, sem időzített indítással.
- *Kézi vezérlés*  
Abban az esetben választható, ha a feladat indítását nem a felhasználó végzi. Ha kiválasztja ezt az opciót, a feladat futtatása átkerül kézi vezérlésre, a felhasználónak saját magának kell indítania a feladatot, az előzőleg beállított esetleges időzítési paraméterek nem lesznek érvényesek a feladatra. Az ütemezési paraméterekről az [Ütemezés](#) fejezetben olvashat.
- *Módosít*  
A kiválasztott feladat beállításainak módosítása. Ha kiválasztja ezt a menüpontot, a részletező ablakban megjelennek a feladat tulajdonságai, melyeket módosíthat. Az alapértelmezett feladatok módosítására nincs lehetőség.
- *Töröl*  
A feladat törlése a rendszerből.
- *Ütemezés*  
A feladat indításának ütemezése

### Ütemezés

A helyi menüben tehát lehetőség van a feladat ütemezésére, időzítésére. Az Ütemezés funkció kiválasztása után egy dialógusablakon adhatja meg az időzítési beállításokat.



Ütemezés

Egy keresési feladat ütemezésének - tehát a vírusellenőrzés megkezdésének - meghatározása könnyen elvégezhető a panelen. Számos időzítési beállítás közül választható ki a kívánt gyakoriság, vagy egy meghatározott időpont, esemény. A feladat típusától függően (frissítési feladat, kereső feladat) az alábbi időzítési beállítások választhatók egy-egy feladathoz:

- Kézi vezérléssel induló: a felhasználó saját maga kezdeményezi a feladat futását
- Hálózati kapcsolat esetén indítandó (csak keresési feladat esetén)
- Időzített: részletesen megadható az indítás időpontja, időköze
- Felhasználó rendszerbe történő belépésekor futtatandó (csak keresési feladat esetén)
- Felhasználó belépésekor hálózat esetén indítandó

Az *Időzítés típusát* szintén legördülő listából választhatja ki:

- Egyszeri
- Percenként
- Óránként
- Naponként
- Hetenként
- Havonként
- Évenként

Az *Indítások közt eltelt idő*, a *Nap* és *Óra* (óra.perc) beállításban szabályozhatja, hogy milyen időközönként hajtsd végre a feladat, illetve hogy mely nap(ok)on. Például ha azt szeretné, hogy minden harmadik héten fusson le a keresés, akkor az *Időzítés típusára* a hetenkéntit, az *Indítások között eltelt időre* pedig hármatot kell megadnia.

A *Biztonság* panelen az egyes időzítési beállításokhoz felhasználói profil is rendelhető, azaz a feladatot az itt meghatározott felhasználó belépése esetén, illetve jogosultságával fogja a rendszer végrehajtani.

- *Akárki*

Bármely felhasználó belépése esetén lefut a feladat.

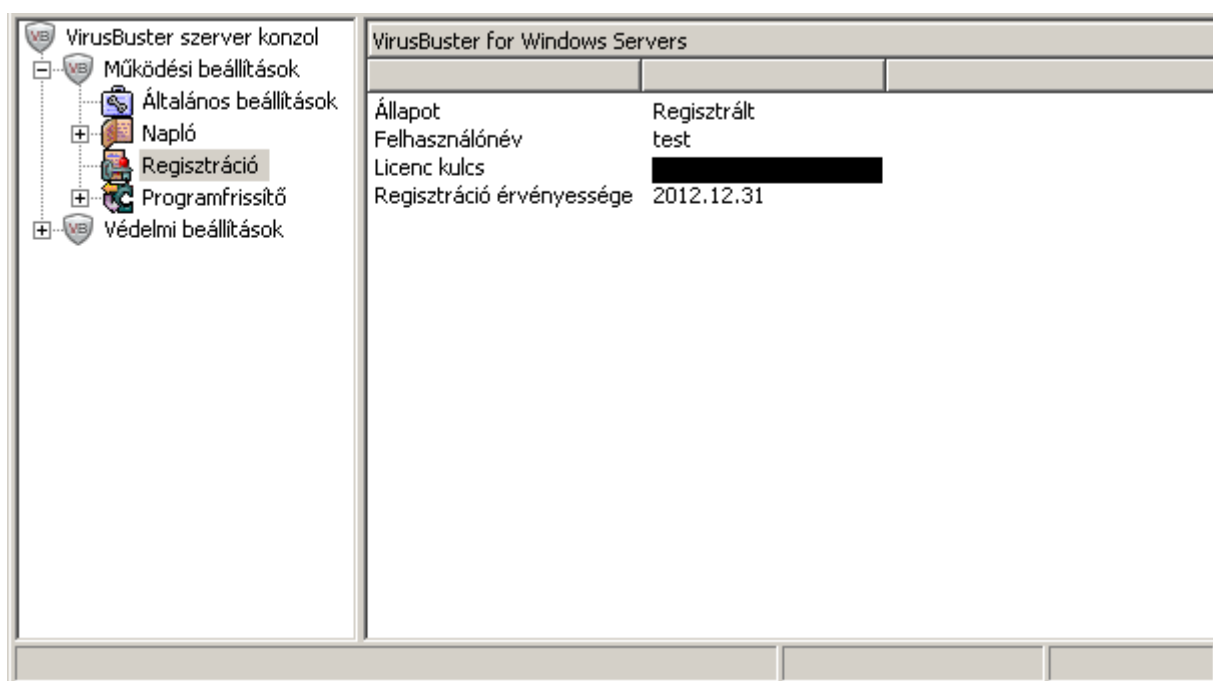
- *Alapértelmezett*  
A Működési beállítások/Általános beállítások panelen beállított felhasználó jogosultságával fog lefutni a feladat.
- *Egyéni*

Meghatározhatja, hogy mely felhasználó jogosultságaival fusson le a feladat.

### Regisztráció

A komponens fő feladata a felhasználó által bevitt licenc kulcsok leellenőrzése és azok tárolása. A licenc kulcshoz szükséges egy felhasználói név, melyet szintén itt adhat meg.

A Regisztráció komponensre való kattintás után a jobb oldali részletező ablakban megjelennek a rendszerbe telepített VirusBuster termékek, és azok regisztrációs adatai. Ezek módosításához, vagy új regisztrációs adat beviteléhez, kattintson a jobb egérgombbal a kívánt termék bármelyik regisztrációs adatára, majd a helyi menüből válassza a *Regisztráció* menüpontot!



Regisztráció

A megjelenő regisztrációs ablakban válassza ki a regisztrálni kívánt terméket (Ezt abban az esetben kell megtenni, ha több VirusBuster termék is telepítve van a rendszerben.)! Majd írja be a megfelelő mezőkbe a regisztrációs adatokat, és kattintson az **OK** gombra! Sikeres regisztráció esetén a következő adatok látszanak a termék neve alatt:

- *Állapot:* regisztrált
- *Felhasználó név:* a megadott név
- *Licenc kulcs:* a megadott regisztrációs kód
- *Regisztráció érvényessége:* a licenc kulcsban tárolt érvényességi dátum, eddig lesz regisztrált a termék

## Frissítő

Alapvető feladat a védelem hatékonyságának fenntartásához, hogy a program és a vírusadatbázis naprakész legyen. A programfrissítés feladat alapon működik: előre beállított paraméterek alapján a frissítés pár kattintásra indítható, vagy egy időpontra, eseményre ütemezhető.

A felhasználói felületen ellenőrizhető, hogy mikor frissítette a rendszer utoljára a terméket. Amennyiben van vírusadatbázis telepítve a gépre, akkor a vírusadatbázis utolsó frissítésének a dátuma látható; amennyiben vírusadatbázis nincs a gépen, akkor a termék utolsó frissítése található itt.

A termék a vírusadatbázis napra készen tartásához inkrementális adatbázis frissítési mechanizmust használ. A módszer lényege és előnye, hogy frissítéskor a programnak nem kell letöltenie mindig a teljes (több megabájt méretű) vírusadatbázis csomagot, hanem általában csak egy kisebb kiegészítő adatbázis fájlt, mely az utóbbi időben megjelent és feldolgozott károkozók felismeréséhez és eltávolításához szükséges információkat tartalmazza. Ezzel a módszerrel a napi frissítések időtartama a töredékére csökken, így lehetőség van akár naponta többször is vírusadatbázis frissítés kiadására, mely növeli a vírusvédelem hatékonyságát. Az egyes újonnan megjelenő károkozók elleni védelem a károkozók feldolgozása után szinte azonnal, minimális hálózati forgalom és letöltési idő ráfordítással eljut a felhasználókhöz.

A Programfrissítő komponensre való kattintás után a jobb oldali részletező ablakban megtekintheti az *Utoljára elindult frissítési feladat* és az *Utolsó végrehajtott termékfrissítés* adatait, melyek a következők:

- *Feladat neve*
- *Feladat indítása*  
A feladat indításának dátuma
- *Feladat forrása*  
A feladathoz rendelt frissítési forrás
- *Feladat eredménye/frissített termék*  
A feladat lefutásának eredménye/A feladat által frissített termék neve

A két csoport között az a különbség, hogy az utoljára elindult frissítési feladat nem biztos, hogy teljesen le is futott, hogy sikeres volt a frissítés, míg az utolsó végrehajtott termékfrissítés a ténylegesen sikeresen elvégzett termékfrissítés időpontját és adatait mutatja.

A komponens előtti plusz (+) jelre kattintva megjelenik a Forrás panel ikonja és a Feladatok mappa, melyek segítségével elvégezheti a modul beállítását.

## Forrás beállítások

A Forrás panelt kiválasztva, a jobb oldali részletező ablakban megjelennek a beállítható és aktiválható frissítési források. A forrásokat a nevük mellett található jelölőnégyzet bejelölésével lehet aktívvá tenni, azaz lehetséges lesz rajta keresztül a frissítés; kiválasztható lesz majd egy új feladat felvitele, módosítása során.

A lehetséges frissítési források és beállításai a következők:

- HTTP  
Frissítés HTTP protokollon keresztül. Meg kell adni a HTTP szerver nevét, a szerver által használt portot (alapértéke 80) és az útvonalat, ahol a leíró fájl található. Alapértelmezett beállítás: [update.virusbuster.hu:80/pub12](http://update.virusbuster.hu:80/pub12)  
Amennyiben proxy beállítás is szükséges a forrás eléréséhez, az alábbi beállításokkal konfigurálhatja azt:

- Proxy
  - *Nincs* – a hálózat eléréshez nincs szükség proxy szerverre
  - *Explorer-ben beállított* – a Windows Internet Explorer-ben megadott proxy beállítások használata. Hitelesített kapcsolat esetén lehetőség van az azonosító adatok megadására.
  - *Saját proxy megadása* – Ebben az esetben a proxy szerver és port beállítást a felhasználó adja meg. Hitelesített kapcsolat esetén lehetőség van az azonosító adatok megadására.
- Proxy szerver/port – Proxy szerver elérési címe, a használt port beállítása.
- Proxy felhasználó/jelszó – Hitelesített kapcsolat esetén a hozzáféréshez szükséges felhasználói név és jelszó megadása.
- FTP
 

Frissítés FTP protokollon keresztül. Meg kell adni a használni kívánt FTP szerver nevét, a szerver által használt portot (alapértéke: 21), az útvonalat, ahol a leíró fájl található, valamint a szerverre bejelentkező felhasználó nevét és jelszavát. Amennyiben az 'Anonymous' felhasználó nevet használja, akkor a *Jelszó* mezőbe a saját e-mail címét gépelje be! Alapértelmezett beállítás: [anonymous@update.virusbuster.hu:21/pub12](ftp://anonymous@update.virusbuster.hu:21/pub12)
- NetWare útvonal
 

A programfrissítés Novell NetWare szerverről is elvégezhető, a kívánt útvonalat írja be a rendelkezésre álló mezőbe UNC-s formában (`\\szervernév\megosztásnév`)!
- Útvonal
 

A programfrissítés végrehajtható helyi-, illetve hálózati meghajtóról is. Az útvonal a `[...]` gomb segítségével állítható be.
- CD meghajtó
 

Amennyiben a programfrissítés CD-ről történik, a legördülő listából válassza ki a CD meghajtó betűjelét!

### Figyelem!

A helyi-, vagy hálózati útvonalról történő frissítés csak abban az esetben alkalmazható, ha a felhasználó bejelentkezett a tartományba.

A frissítés Novell NetWare hálózati útvonalról csak abban az esetben működik, ha a felhasználó bejelentkezett a szerverre.

## Feladatok

A Feladatok csoportra kattintás után a létező – alapértelmezett és a felhasználó által felvett – feladatok megjelennek a jobb oldali részletező ablakban. A komponens előtti kis pluszjelre kattintva szintén ezeket a feladatokat tekintheti meg. A részletező ablakban a feladat neve előtti kis ikon az adott feladat státuszát jelzi (működik, vagy áll éppen, fel van-e függesztve).

Alapértelmezetten a termék egy *Update* nevű feladatot tartalmaz, mely óránként ellenőrzi, van-e elérhető újabb termék vagy vírusadatbázis a frissítési forráson, és ha van, elvégzi a frissítést.

A feladatok kezelése, módosítása, törlése, ütemezése helyi menüből vezérelhető, melyet a [Feladatok kezelése, beállítása](#) fejezetben részletesen tárgyalunk.

Új frissítő feladat felvételének módja az [Új feladat felvétele](#) fejezetben olvasható.

### Frissítő feladat beállításai

A forrás meghatározásánál a *Típus* beállításban kiválaszthatja a frissítési forrást, melyen a program a beállított időpontban, eseménykor megvizsgálja, hogy létezik-e újabb verzió a kijelölt termék(ek)ből. Csak azok az aktív frissítési források érhetők el, melyeket a [Forrás](#) panelen lehet beállítani.

A *Frissítendő termékek* opcióban válassza ki, hogy mely terméke(ke)t kívánja frissíteni az adott feladat segítségével.

A *Folyamatkijelző ablak* beállítás kijelölésével nyomon követheti a frissítés folyamatát, az *Interaktivitás* engedélyezésekor a frissítési folyamatot a felhasználó lépésről-lépésre figyelemmel kísérheti, ideiglenesen megváltoztathatja a feladat beállításait, beavatkozhat, illetve be kell avatkoznia a folyamatba.

Ha a frissítési forrás hálózaton keresztül érhető el, a *Hálózati kapcsolat paramétere*i beállításban megadhatja a hálózathoz kapcsolódás adatait. Amennyiben a *Folyamatos hálózati kapcsolat* beállítást választotta, az indított feladat nem kíséri meg létrehozni a hálózati kapcsolatot, és amennyiben mégsem lehet elérni a hálózatot, hibát generál. A *Telefonos kapcsolat* opció választása esetén – például modemes Internet kapcsolat esetén – a feladat kezdeményezni fogja az alapértelmezett telefonos kapcsolat létrehozását, és a feladat lefutása után megszakítja azt, amennyiben ő kezdeményezte a kapcsolat létrehozását. Ebben az esetben jelszót is megadhat a kapcsolat kezdeményezéséhez.

A *Számítógép újraindítása* beállításban szabályozhatja a számítógép frissítés utáni újraindítását. Ha letiltja az újraindítást, akkor a számítógép újraindítására nem kerül sor a frissítés befejezése után.

**Figyelem!**

Csak indokolt esetben tiltsa le a számítógép újraindításának lehetőségét! Hiszen ha a frissítés során olyan változás történik, melynél szükség van a számítógép újraindítására, és ez le van tiltva, akkor előfordulhat, hogy a gép állandó védelem nélkül marad.

## KIEGÉSZÍTŐ INFORMÁCIÓK

### *Víruskeresési módok*

A keresőmotor a beállításoknak megfelelően különböző módon/szinten képes felderíteni és azonosítani a vírusokat. A programban lehetőség van komponens szinten választani a különböző keresési módok közül. A kiválasztható szintek a következőkben különböznek egymástól:

- *Gyors*  
Szigorúan csak a fájl azon részeiben keres vírust, ahol az előfordulhat, néhány olyan vírustípust nem ismer fel, melyek megkeresése nagy erőforrást igényel (pl.: Excel FORMULA vírusok).
- *Alapos*  
Optimalizált keresési mód, mely minden – az adatbázisban regisztrált – vírust felismer, a fájl azon részeiben keres vírust, ahol az előfordulhat.
- *Teljes*  
Minden – az adatbázisban regisztrált – vírust felismer, a teljes fájlt leellenőrzi, azokat a részeket is, ahol normális esetben nem fordulhat elő vírus.

### *Heurisztika*

Heurisztikus kereséskor a program megpróbálja felismerni az adatbázisában nem regisztrált, vírusokra jellemző tulajdonságokkal bíró kódrészletet, programot. Ha talál ilyen *vírusgyanús* fájlt, azt jelzi a felhasználónak. A heurisztikus keresés erősségi szintje lehet:

- *Kikapcsolva*  
Nincs heurisztikus keresés.
- *Normál*  
Limitált a vizsgálat mélysége, kicsi a vakriasztások valószínűsége, de az ismeretlen vírusokat is kisebb valószínűséggel azonosítja.
- *Erős*  
Nagyobb valószínűséggel azonosít ismeretlen vírusokat, de a vakriasztások valószínűsége is nagyobb.

### *Műveletek*

Vírusalálatkor a fertőzött fájlra különböző műveletek hajthatók végre. Az egyes műveleteket kiválasztva a következő hatást érheti el:

- *Irtás*  
Vírus eltávolítása a fertőzött fájlból, a fájl vírusmentesen megmarad.
- *Karanténba mozgatás*  
A fertőzött fájl karantén könyvtárba mozgatása. A karanténba került vírusok működésképtelenné válnak ezen az elkülönített helyen, nem jelentenek veszélyt a rendszer számára.
- *Meghagyás*  
Figyelmetlenül kívül hagyja az incidenst, az aktuális fájllal nem történik semmi.
- *Törlés*  
A fertőzött fájl törlése.
- *Átnevezés*  
A fertőzött fájl kiterjesztésének első betűjét v-re állítja.

A levélhez fűzött csatolmányokon végrehajthatók még a következő műveletek is:

- **Csatolmány törlése**  
A fertőzött csatolmány eltávolítása a levélből.
- **Csatolmány átnevezése**  
A fertőzött csatolmány kiterjesztésének első betűjét w-re nevezi át a program.

## ***Víruskereső motor tesztelése***

A víruskereső motor leteszteléséhez felhasználhatja a European Institute of Computer Antivirus Research (EICAR) szabványos vírusellenes teszt állományát, mely valójában nem egy igazi vírus, de a VirusBuster víruskereső motor felismeri. Ahhoz, hogy létrehozzon egy állományt, melyben jelen van az EICAR szekvencia, írja be a következő sort egy üres állományba, és mentse el egy **.COM** kiterjesztésű fájlba (például **EICAR.COM**):

```
X5O!P%@AP[4\PZX54(P^)7CC)7}$EICAR-STANDARD-ANTIVIRUS-TEST-FILE!$H+H*
```

A víruskereső motor működésének ellenőrzéséhez végezzen vírusellenőrzést a létrehozott fájlra, vagy ha az **Állandó védelem** aktív, futtassa a fájlt! Ha a motor helyesen működik, a keresés, vagy futtatás eredményeként egy figyelmeztető ablakban jelenik meg a fájljal kapcsolatban.

### **Megjegyzés!**

Ha ezt a COM fájlt lefuttatja, és az **Állandó védelem** nincs bekapcsolva, kiírja az "EICAR-STANDARD-ANTIVIRUS-TEST-FILE" üzenetet, majd kilép.

### Ablakok, üzenetek

A VirusBuster üzeneteit, információit üzenetablakokban jeleníti meg a képernyőn, így tájékoztatja a felhasználót az esetleges vírusokról vagy a rendszerben előforduló különböző eseményekről.

### Víruskereső ablak

Víruskeresés indulásakor a keresés folyamatát és paramétereit jelző ablakból tájékozódhat a keresés aktuális állapotáról.



Víruskereső ablak

Az ablak felső harmadában a kereső folyamat fontosabb beállításai, a keresés és irtás módja látható. A *Keresési folyamat* részben látható mindig az aktuálisan vizsgált fájl az útvonalával, és a keresésből eltelt idő óra:perc:másodperc és egy folyamatjelző csík formájában. A *Keresési statisztika* mutatja az eddig leellenőrzött fájlokat mennyiségét (*Ellenőrizve*), a vírusos (*Fertőzött*) és a vírustalanított (*Megtisztított*), valamint a vírusgyanús (*Gyanús*) fájlok számát. Az utolsó vírustalálatról az *Utolsó találat* – ahol az utolsó vírusos fájl és útvonala látható – és a *Vírus neve* mezők nyújtanak információt. A keresési folyamat alatt keletkező naplőüzenetek a panel alsó részében elhelyezkedő ablakban olvashatók. Az egyes bejegyzésekre való dupla kattintással részletesebb információ jelenik meg az üzenetről.

Víruskeresés több módon is indítható, így a megjelenő keresési ablakok alapvetően ugyanazokat az információkat jelenítik meg, azonban kisebb eltérések megfigyelhetők a különböző módon indított keresési ablakok között. A fent említett általános információk mindig megjelennek a víruskereső ablakban, az egyéb megjelenített beállítások, és a rendelkezésre álló gombok választéka a víruskereső ablak indításától függ.

## Üzenetablakok

A program üzenetablakai tájékoztatnak az esetleges vírusincidensekről, a felhasználók által kezdeményezett műveletek hatásáról, illetve a rendszerben felmerülő egyéb működési problémákról.

### *Vírusfertőzés felismerése*

Víruskeresés folyamán, vírusos fájl esetén a program üzenetablakban tájékoztat a fertőzésről.

A fertőzöttség típusai:

- *Vírusos – irtható*  
A víruskereső motor vírusos fájlt talált, melyből a vírus eltávolítható.
- *Vírusos – nem irtható*  
A víruskereső motor felismerte a vírust a fájlban, de az adatbázisában nem áll rendelkezésre információ az eltávolítás módjáról.
- *Gyanús*  
A víruskereső motor vírusgyanús fájlt talált. Ez azt jelenti, hogy a fájlban olyan kód vagy kódrészlet található, mely vírus jelenlétére utal. Erről bővebben a [Heurisztika](#) részben olvashat.

Vírusalálati ablak a következő modulok működése közben jelenhet meg (amennyiben a modul elérhető a termékben):

- Keresési feladat, gyorskeresés végrehajtása közben
- Aktív állandó védelem esetén (nem interaktív)
- MS Office védelem működése közben (csak a VirusBuster Professional termék használata esetén)
- MS Outlook védelem működése közben (csak a VirusBuster Professional termék használata esetén)
- Karantén tartalmának újraellenőrzésekor

E modulok mindegyikéhez külön *Találati beállítások* rendelhetők, azaz külön-külön meghatározható, hogy egy adott modul által felderített vírus eltávolítására milyen művelet hajtódjon végre.



*Vírustalálási ablak*

Az üzenetablak felső részben az üzenetet küldő modul ikonja és neve található. Innen tájékozódhat, hogy mely védelmi komponens jelzi a vírust. A középső piros sávban tudhatja meg a fertőzés jellegét, felette rövid információt kap az irtás módjáról, az esetleges további teendőkről. A piros sáv alatt a fertőzött fájl és útvonala, mellette – ha az adat rendelkezésre áll – a felismert vírus neve olvasható.

Az interaktív panel alsó harmadában megjelenő gombsorból választhatja ki a végrehajtandó műveletet a rendelkezésre álló akciók közül.

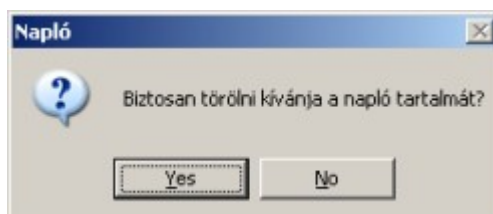
Az *Állandó védelem* modul által jelzett incidensekről csak figyelmeztető üzenetet küld(het) a program, a felderített fertőzés kezelése a modul *Találási beállításainál* meghatározott módon történik.

Az ablak jobb felső sarkában található **[X]** gombra kattintáskor a *Mehagy* műveletet hajtja végre a rendszer az aktuális incidensre vonatkozóan.

Az *Alkalmaz mindenre* jelölőnégyzet bejelölése után, az adott típusú vírustalálatról nem küld jelzést a rendszer, a továbbiakban a kiválasztott műveletet fogja végrehajtani a program az összes hasonló típusú vírusincidens alkalmával.

### *Figyelmeztetések*

Ezek az üzenetek egy-egy – felhasználó által kezdeményezett – művelet végrehajtása nyomán fellépő egyéb változásokról, a kezdeményezett művelet hatásairól, végeredményéről adnak tájékoztatást.



*Figyelmeztető üzenet*

Az ablak megjelenésében hasonlít a vírusfertőzéskor megjelenő üzenetablakra. Felső részében annak a modulnak az ikonja és neve olvasható, amelyik az üzenetet küldte. A narancssárga színű sáv alatt az üzenet tartalma olvasható, a részletek ablakban az üzenettel kapcsolatos bővebb leírás olvasható, mely a *Részletek* sáv jobb oldalán látható lefelé mutató nyílra kattintással tekinthető meg.

A rendelkezésre álló **|Rendben|** gombbal tudomásul veszi az üzenetet, illetve folytatja a megkezdett műveletet. Ha az **|Mégsem|** gomb elérhető, azzal törölheti az előzőleg kezdeményezett feladat végrehajtását.

## VÉGFELHASZNÁLÓI SZERZŐDÉS

A VÉGFELHASZNÁLÓI SZERZŐDÉS EGY TÖRVÉNYES MEGEGYEZÉS ÖN ÉS A VirusBuster Kft. KÖZÖTT. OLVASSA EL FIGYELMESEN, MIELŐTT FOLYTATNÁ A TELEPÍTÉST, ÉS HASZNÁLATBA VENNÉ A TERMÉKET. A SZERZŐDÉS LICENCET BIZTOSÍT A PROGRAM HASZNÁLATÁHOZ VALAMINT JÓTÁLLÁSSAL KAPCSOLATOS INFORMÁCIÓT ÉS FELELŐSSÉGI KIKÖTÉSEKET TARTALMAZ. A PROGRAM TELEPÍTÉSÉVEL ÉS HASZNÁLATÁVAL ÖN MEGERŐSÍTI A PROGRAM ÉS EZEN SZERZŐDÉS FELTÉTELEINEK ELFOGADÁSÁT. HA NEM ÉRT EGYET EZEN SZERZŐDÉS FELTÉTELEIVEL, NE TELEPÍTSE A PROGRAMOT.

**FONTOS MEGJEGYZÉS:** A SZOFTVER NEM HIBATŰRŐ ÉS NEM OLYAN KÖRNYEZETEKBE TÖRTÉNŐ HASZNÁLATRA LETT TERVEZVE ÉS SZÁVA, AMELYEKBE HIBAMENTES MŰKÖDÉS SZÜKSÉGES. EZ A SZOFTVER EZÉRT NEM HASZNÁLHATÓ REPULÓGÉP-NAVIGÁCIÓS RENDSZEREK, NUKLEÁRIS LÉTESÍTMÉNYEK, KOMMUNIKÁCIÓS RENDSZEREK, FEGYVERRENDSZEREK, KÖZVETETT VAGY KÖZVETLEN ÉLETFENNTARTÓ RENDSZEREK, ILLETVE LÉGI IRÁNYÍTÁS MŰKÖDÉSÉBEN, VAGY BÁRMILYEN OLYAN ALKALMAZÁSBAN VAGY ESZKÖZBEN, AMELYBEN A MEGHIBÁSODÁS HALÁLÓS KIMENETELLE, VAGY SÚLYOS, TESTI ÉPSÉGBEN VAGY VAGYONBAN KELETKEZŐ KÁRRAL JÁRHAT.

### 1. Meghatározások

- (a) Az "Oktatási Verzió"-n a Program azon verziója értendő, mely kizárólagosan oktatási intézmények számára készült. Az "Otthoni Verzió"-n a Program azon verziója értendő, mely kizárólagosan magánszemélyek részére, egy gépen való felhasználásra készült. Az Oktatási és az Otthoni verzió nem használható fel üzleti célokra.
- (b) A továbbiakban VirusBuster Kft. alatt a VirusBuster Kft. valamint, és amennyiben értelmezhető, terjesztői és értékesítői értendő.
- (c) A "Nem Értékesíthető Verzió"-n a Program azon verziója értendő, mely kizárólagosan a Program bemutatására és kipróbálására használható.
- (d) A "Program"-on a VirusBuster Kft. (R) VirusBuster(TM) elnevezésű szoftvere értendő, melyet a VirusBuster Kft. szolgáltat és mely tartalmaz bármely a programhoz kapcsolódó dokumentációt, kép- és hanganyagot, nyomtatott anyagot valamint on-line és elektronikus anyagot illetve dokumentációt.

### 2. Licenc

Ez a Végfelhasználói SZERZŐDÉS a következőkre jogosítja fel a végfelhasználót:

- (a) A Program telepítésére és felhasználására egy különálló gépen, VAGY a Program telepítésére egy adattárolón, például egy hálózati szerveren, kizárólag abból a célból, hogy onnan futtatva telepíthető legyen a Program más gépekre egy belső hálózaton feltéve, hogy a végfelhasználó rendelkezik licenccel minden egyes számítógépre, melyre a Programot telepítik, vagy melyen futtatják annak adattároló eszközeiről. A Program licence nem osztható meg vagy használható fel különböző számítógépeken.
- (b) Csak Oktatási és Otthoni verzió. Ha az Oktatási, vagy az Otthoni verzióra vásárolt licencet, a Program telepíthető egy adattárolóra vagy tárolható azon, például egy hálózati szerveren kizárólag abból a célból, hogy onnan futtatható vagy telepíthető legyen a Program a belső hálózat más gépeire felhasználás céljából legfeljebb annyi felhasználó részére, mely szám nem haladja meg a megvásárolt licenck számát; biztosítva azt, hogy ellenőrzés alatt áll a felhasználók száma annak érdekében, hogy ezt a számot ne lépjék túl. A VirusBuster Kft. bármikor megvizsgálhatja, hogy a felhasználás megfelel-e a SZERZŐDÉSben foglaltaknak.
- (c) Készíthet egy másolatot a Programról kizárólagosan biztonsági célokból. A végfelhasználó bármely másolaton köteles feltüntetni minden szerzői joggal kapcsolatos információt valamint bármely tulajdonlással kapcsolatos megjegyzést, mely a Program eredeti példányán található.

### 3. Licenc kikötések

- (a) A második részben leírtakon kívül a Programról nem készíthető és terjeszthető semmilyen másolat valamint a Program nem küldhető egyik gépről a másikra elektronikus formában, vagy egy hálózaton belül.
- (b) A Programot tilos részeire bontani, visszafejteni, vagy bármely más olyan állapotba hozni, amely ember által vizsgálható.
- (c) A Program nem kölcsönözhető, nem adható el, nem adható bérbe és nem licencelhető.
- (d) Tilos a Programot módosítani vagy azon alapuló munkákat készíteni.
- (e) Tilos a Programot automatikus, fél-automatikus vagy manuális eszközökben vírusszignatúrák, vírus-felismerő rutinok vagy más, káros kódot vagy adatot felismerő adat vagy kód létrehozására használni.
- (f) Abban az esetben, ha bármilyen formában megszegi a jelen SZERZŐDÉSt, a VirusBuster Kft. megszüntetheti a licencet, és Ön köteles eltávolítani a Program minden másolatát.

### 4. Frissítések

Ha a Program jelen másolata a Program egy korábbi verziójának frissítése, akkor a korábbi végfelhasználói SZERZŐDÉS hatályát veszti és ez a SZERZŐDÉS lép életbe. A Program korábbi verziója nem használható a továbbiakban és nem adható át más jogi személynek.

### 5. Tulajdonlás

A licenc korlátozott jogokat biztosít a Program használatára. A VirusBuster Kft. minden jogot, címet és érdekeltiséget fenntart beleértve minden védjegyet a Programra és minden másolatára vonatkozóan. Minden jog, mely külön nem kerül kiemelésre jelen SZERZŐDÉSben, beleértve a nemzetközi védjegyeket is, a VirusBuster Kft. kizárólagos tulajdona.

### 6. KORLÁTOZOTT JÓTÁLLÁS ÉS KIKÖTÉSEK

- (a) KORLÁTOZOTT JÓTÁLLÁS. A VirusBuster Kft. vállalja, hogy a kézhezvételtől számított (bizonyíthatóan) kilencven (90) napig az adathordozó, melyen a Program található, mentes lesz minden anyaghibától rendeltetésszerű használat esetén.
- (b) EGYÉB JÓTÁLLÁS NINCS. KIVÉVE A FENTEBB LEÍRT KORLÁTOZOTT JÓTÁLLÁST, A VirusBuster Kft. KIZÁR BÁRMELY MÁS JÓTÁLLÁST. HA AZ ALKALMAZOTT JOG BÁRMELY JÓTÁLLÁST ÍR ELŐ A PROGRAMRA, ÚGY AZ A KÉZHEZVÉLTŐL SZÁMÍTVA CSAK KILENCVEN NAPIG ÉRVÉNYES. Bármely szóbeli vagy írásbeli információ vagy tanács, melyet a VirusBuster Kft., forgalmazói, terjesztői, ügynökei vagy alkalmazottai adnak, nem képezhet jótállást vagy szélesítheti annak körét.

### 7. Kizárólagos jogorvoslat

A 6-os rész alatt foglaltak úgy nyerhetnek jogorvoslatot, ha visszaviszi a Programot az értékesítés helyére a probléma leírásával és az értékesítés igazolásával. A VirusBuster Kft. kicseréli a sérült adathordozót. A VirusBuster Kft. elhárít minden felelősséget abban az esetben, ha az adathordozó sérülésének oka: baleset, nem rendeltetésszerű használat, nem megfelelő számítógép-konfiguráció alkalmazása.

**8. KORLÁTOZOTT FELELŐSSÉG.**

A VirusBuster Kft. NEM TARTOZIK FELELŐSSÉGGEL SEMMILYEN KÖZVETETT VAGY KÖZVETLEN KÁRÉRT SEM ÖNNEK, SEM BÁRMELY HARMADIK SZEMÉLYNEK (BELEÉRTVE KORLÁTOZÁS NÉLKÜL MINDEN NYERESÉGVESZTÉST, ÜZLETI TEVÉKENYSÉG KÉNYSZERŰ SZÜNETELÉSÉT, INFORMÁCIÓVESZTÉST ÉS HASONLÓ KÁROKAT), AMELY A PROGRAM HASZNÁLATÁBÓL, VAGY NEM HASZNÁLHATÓSÁGÁBÓL ADÓDIK, MÉG ABBAN AZ ESETBEN SEM, HA A VirusBuster Kft.-t TÁJÉKOZTATTÁK EZEN KÁROK FELMERÜLÉSÉNEK LEHETŐSÉGÉRŐL.

**9. A megegyezés alapja**

A fentebb leírt korlátozott jótállás, kizárólagos jogorvoslat és korlátozott felelősség alapvető elemei a megegyezésnek, mely a VirusBuster Kft. és Ön között jön létre. A VirusBuster Kft. csak jelen alapelvek alapján értékesíti a Programot.

**10. Kizárólag fogyasztó végfelhasználók**

A jelen SZERZŐDÉSben foglalt korlátozások és kizárások a jótállással és felelősséggel kapcsolatban nem befolyásolhatják a fogyasztó törvényes jogait.

**11. Általános rendelkezések**

Jelen SZERZŐDÉS Magyarország jogrendszerén alapul. Jelen SZERZŐDÉS tartalmazza a szerződő felek teljes megegyezését és minden más írásbeli vagy szóbeli megegyezés felett áll. A végfelhasználói SZERZŐDÉSsel kapcsolatos kérdéseket a VirusBuster Kft. címére juttassa el.

A VirusBuster a VirusBuster Kft. bejegyzett védjegye Magyarországon és/vagy más országokban. Minden más elnevezés a megfelelő tulajdonosát illeti meg.

## KAPCSOLAT

Jelen dokumentáció részletesen tárgyalja vírusvédelmi programunk működését, működtetését. Ennek ellenére, ha további kérdése van termékünkkel kapcsolatban, esetleg megosztaná velünk észrevételeit, javaslatait, kérjük lépjen kapcsolatba velünk. Bizalommal forduljon hozzánk az alábbi elérhetőségek egyikén! Kéréseit, megjegyzéseit, ötleteit szívesen fogadjuk.

Cím VirusBuster Kft.  
Budapest 1518,  
Pf. 54.  
Magyarország

Telefon (+36) 1 382-7000  
Fax (+36) 1 382-7007  
Web <http://www.virusbuster.hu>  
Támogatás <https://support.virusbuster.hu>  
E-mail [sales@virusbuster.hu](mailto:sales@virusbuster.hu)  
[support@virusbuster.hu](mailto:support@virusbuster.hu)